

Decyzja

Na podstawie art. 104 §1 oraz art. 107 ustawy z dnia 14 czerwca 1960 r. Kodeks postępowania administracyjnego (Dz. U. z 2023 r. poz. 775 ze zm.) oraz art. 71 ust. 1 i 71 ust. 2 pkt 2, art. 75 ust. 1 pkt 4, art. 80 ust. 1 pkt. 1-3, art. 85 ustawy z dnia 3 października 2008 r. o udostępnianiu informacji o środowisku i jego ochronie, udziale społeczeństwa w ochronie środowiska oraz o ocenach oddziaływania na środowisko (Dz. U. z 2023 r. poz. 1029 ze zm.), § 3 ust. 1 pkt 54 lit. a rozporządzenia Rady Ministrów z dnia 10 września 2019 roku w sprawie przedsięwzięć mogących znacząco oddziaływać na środowisko (Dz. U. z 2019 r. poz. 1839), po rozpatrzeniu wniosku E&W Sp. z o. o. Projekt Sp. K. z siedzibą ul. Kwiatowa 23, 88-110 Jacewo, reprezentowanej przez pełnomocnika zarządu Pana Józefa Ziaja dla przedsięwzięcia polegającego na „**Budowie farmy fotowoltaicznej o mocy do 100 MW wraz z niezbędną infrastrukturą techniczną zlokalizowaną na działkach ewidencyjnych nr 482, 487, 489 obręb 0007 Kozy, gm. Dobrzany, powiat stargardzki, województwo zachodniopomorskie**” o powierzchni do 65,00 ha, po zasięgnięciu opinii Państwowego Powiatowego Inspektora Sanitarnego w Stargardzie, Regionalnego Dyrektora Ochrony Środowiska w Szczecinie oraz Dyrektora Zarządu Zlewni w Stargardzie Państwowego Gospodarstwa Wodnego Wody Polskie,

ustalam

- I. Środowiskowe uwarunkowania zgody na realizację przedsięwzięcia w wariantcie wskazanym przez Inwestora w dniu 09.06.2023 r. pod nazwą „Budowa farmy fotowoltaicznej o mocy do 100 MW wraz z niezbędną infrastrukturą techniczną zlokalizowaną na działkach ewidencyjnych nr 482, 487, 489 obręb 0007 Kozy, gm. Dobrzany, powiat stargardzki, województwo zachodniopomorskie”, o powierzchni do 65,00 ha.
- II. Istotne warunki korzystania ze środowiska na etapie realizacji, eksploatacji i użytkowania przedsięwzięcia w zakresie ochrony cennych wartości przyrodniczych oraz chroniących środowisko gruntowo- wodne:
 1. Grodzenie terenu poprowadzić wzdłuż wyodrębnionych czterech głównych powierzchni elektrowni, przedstawionych na załączniku graficznym załączonym do niniejszej decyzji (załącznik nr 1), przy zachowaniu terenu wolnego od zabudowy, tzw. strefy buforowej o szerokości minimum 10 m pomiędzy ogrodzeniem, a terenem leśnym graniczącym od północy i wschodu z działką nr 482 oraz terenem łąk zlokalizowanych w południowo-wschodniej części działki nr 489.
 2. Wszystkie prace budowlano - montażowe związane z montażem konstrukcji wsporczych, montażem stacji elektroenergetycznych, magazynów energii oraz ułożeniem linii elektroenergetycznych, należy wykonać poza okresem lęgowym ptaków, tj. poza okresem od 1 marca do 30 września.
 3. Ogrodzić teren farmy fotowoltaicznej w sposób umożliwiający migrację drobnych zwierząt przez teren zajęty pod instalację, poprzez pozostawienie przerwy o wysokości minimum 20 cm pomiędzy ogrodzeniem a gruntem, bez ostrych zakończeń.
 4. Obsiać gatunkami niskich traw przy udziale gatunków roślin miododajnych powierzchnie pod panelami oraz wytyczone strefy buforowe o szerokości 10 m od terenu leśnego graniczącego od północy i wschodu z działką nr 482 oraz od terenu łąk zlokalizowanych w południowo- wschodniej części działki nr 489, celem utworzenia alternatywnych miejsc żerowania i gniazdowania dla chronionych gatunków ptaków, jak również stworzenia środowiska przyjaznego dla pszczół.

5. Nie utrzymywać stałego oświetlenia terenu farmy fotowoltaicznej i jego ogrodzenia.
6. Zastosować oświetlenie o ciepłej barwie i niskiej emisyjności promieniowania, którego strumień światła skierowany zostanie w dół.
7. Zaplecze budowy oraz niezbędne materiały wykorzystywane podczas fazy budowy inwestycji lokalizować poza terenami wykluczonymi z realizacji inwestycji, zgodnie z załącznikiem graficznym do decyzji (załącznik nr 1), obejmującymi tereny leśne i zadrzewione, nieużytki, rowy melioracyjne.
8. Sieć dróg wewnętrznych wykonać z nawierzchni przepuszczalnej, z kruszywa łamanego, bez zastosowania nasypów oraz krawężników.
9. W trakcie prac budowlanych zabezpieczyć miejsca stanowiące potencjalne pułapki antropogeniczne dla zwierząt, prowadzić regularne przeglądy ww. miejsc pod kątem obecności w nich zwierząt; w przypadku stwierdzenia uwięzienia zwierząt bezzwłocznie je odłowić i przenieść w bezpieczne miejsce, poza teren inwestycji.
10. W przypadku konieczności mechanicznego wykaszania terenu inwestycyjnego w okresie lęgowym awifauny, czynność tą wykonywać po przeprowadzeniu przez eksperta przyrodnika przeglądu terenu pod kątem jego zasiedlenia przez ptaki przed podjęciem tych prac i potwierdzeniu braku stanowisk lęgowych; prace należy prowadzić od środkowej do zewnętrznej części farmy fotowoltaicznej.
11. Prace związane z naprawą instalacji lub prace konserwacyjne podczas eksploatacji inwestycji prowadzić poza okresem lęgowym ptaków, przy czym dopuszcza się prowadzenie tych prac w ww. okresie, wyłącznie po stwierdzeniu przez nadzór przyrodniczy - ornitologa braku aktywnych lęgów w obszarze prac.
12. W przypadku montażu na farmie systemu monitoringu, należy wyposażyć go w funkcje bez wydawania głośnych komend.
13. Podczas prac należy używać bezpiecznych materiałów tzn. takich, które nie powodują skażenia środowiska.
14. Na etapie eksploatacji nie stosować chemicznych środków ochrony roślin lub nawozów sztucznych.
15. Do mycia paneli stosować wodę zdemineralizowaną.
16. W terminie do 3 miesięcy od oddania inwestycji do eksploatacji, przedłożyć Regionalnemu Dyrektorowi Ochrony Środowiska w Szczecinie sprawozdanie z zastosowanych rozwiązań chroniących środowisko przyrodnicze (udokumentowane stosowną dokumentacją fotograficzną), ze szczególnym uwzględnieniem groźnego czerech wyodrębnionych obszarów elektrowni, utworzonych stref buforowych oraz terenów wykluczonych z lokalizacji inwestycji, w tym nieużytku, zlokalizowanego w zachodniej części działki nr 487.
17. Prowadzić monitoring poinwestycyjny trzykrotnie przez okres co najmniej 5 lat po oddaniu inwestycji do eksploatacji (tj. w 2, 4 i 5 roku). Monitoring należy prowadzić uwzględniając poniższe wytyczne:
 - 1) przed oddaniem inwestycji do eksploatacji należy przedstawić do akceptacji Regionalnemu Dyrektorowi Ochrony Środowiska w Szczecinie harmonogram i zakres ww. monitoringu, który powinien zostać opracowany i przeprowadzony przez ornitologa z udokumentowanym doświadczeniem w tym zakresie;
 - 2) monitoring powinien uwzględniać:
 - a) liczenia gatunków pospolitych wykonywanych w protokole Monitoringu Pospolitych Ptaków Lęgowych (2 kontrole na jednej powierzchni o areale 1 km² w okresie kwiecień – połowa czerwca) na powierzchni farmy i w jej bezpośrednim sąsiedztwie - w promieniu do 500 m),
 - b) określenie składu gatunkowego, liczebności oraz sposobu wykorzystania powierzchni planowanej farmy przez ptaki w okresie całego roku,
 - c) wykorzystywanie obszaru przez szponiaste, ze szczególnym uwzględnieniem orlika krzykliwego prowadzony z 2 punktów w okresie początek kwietnia - koniec września,

- d) wpływ na bociana czarnego w tym na miejsca lęgowe, żerowiska, trasy przelotu na żerowiska,
 - e) wykorzystanie obszaru farmy przez awifaunę migrującą i zimującą,
 - f) wpływ ogrodzenia farmy na domniemywaną śmiertelność (wskutek kolizji) ptaków i ssaków.
- 3) wyniki monitoringu należy przekazywać Regionalnemu Dyrektorowi Ochrony Środowiska w Szczecinie w terminie 3 miesięcy od ukończenia pełnego cyklu monitoringu;
 - 4) Regionalny Dyrektor Ochrony Środowiska w Szczecinie na podstawie dostarczonych wyników monitoringu może wskazać na konieczność podjęcia przez Inwestora dodatkowych działań minimalizujących lub ochronnych, w tym przedłużyć czas prowadzenia monitoringu, bądź zmienić jego zakres.
18. Odpady wytworzone podczas fazy budowy należy zbierać i gromadzić w sposób selektywny w zamkniętych pojemnikach lub kontenerach usytuowanych na szczelnym podłożu, w wyznaczonych miejscach na terenie przedsięwzięcia. Po zgromadzeniu odpowiedniej ilości lub po zakończeniu prac budowlano-montażowych, odpady należy przekazać firmom posiadającym stosowne uprawnienia w zakresie gospodarki odpadami.
19. Wytworzone odpady podczas przeprowadzania prac związanych z naprawą urządzeń lub prac konserwowych w fazie eksploatacji farmy, należy usunąć z terenu przedmiotowej inwestycji bezpośrednio po ich wytworzeniu przez podmioty świadczące usługi serwisowe zgodnie z obowiązującymi przepisami.
20. W przypadku likwidacji farmy fotowoltaicznej zdemontować wszystkie elementy farmy fotowoltaicznej wraz z infrastrukturą towarzyszącą, a następnie powstałe odpady należy przekazać firmom posiadającym stosowne uprawnienia w zakresie gospodarki odpadami zgodnie z obowiązującymi przepisami prawa. Po likwidacji inwestycji przeprowadzić rekultywację terenu zajmowanego przez elektrownie poprzez przywrócenie środowiska glebowego do stanu przed realizacyjnego, w tym uzupełnienie ubytków mas ziemnych powstałych w wyniku prowadzenia wykopów.
21. Inwestycję na etapie realizacji, eksploatacji/ jak i likwidacji należy prowadzić w sposób wykluczający pogorszenie stanu wód, przy zastosowaniu środków (procedur i technologii) zapobiegających rozprzestrzenianiu się i likwidujących ewentualne zanieczyszczenia powstałe w trakcie jej realizacji. Na terenie zakładu powinny być dostępne substancje do ewentualnego neutralizowania wycieków z maszyn i urządzeń.
22. Należy stosować sprawny sprzęt budowlany w celu zmniejszenia ryzyka niekontrolowanego przedostania się do wód i do gruntu paliw, smarów i olejów.
23. W przypadku wycieku olejów ze sprzętu budowlanego i transportowego natychmiast neutralizować zanieczyszczoną powierzchnię ziemi, poprzez zastosowanie odpowiednich materiałów sorpcyjnych, a następnie zanieczyszczony materiał przekazać do unieszkodliwienia.
24. Tankowanie maszyn budowlanych oraz pojazdów prowadzić na utwardzonym i uszczelnionym terenie, zabezpieczonym przed potencjalnym zanieczyszczeniem środowiska gruntowo-wodnego substancjami ropopochodnymi. Nie dopuszczać do zanieczyszczenia wykopów substancjami ropopochodnymi.
25. W trakcie robót budowlanych należy utrzymywać porządek na placu budowy, budowę inwestycji przeprowadzać sprawnie i bez zbędnej zwłoki.
26. Ścieki bytowe podczas fazy budowy należy gromadzić w szczelnych zbiornikach bezodpływowych, które następnie będą opróżniane za pośrednictwem podmiotów posiadających odpowiednie uprawnienia.
27. Dla zachowania prawidłowego funkcjonowania urządzeń wodnych należy zachować jego drożność, właściwy stan techniczny oraz kierunek odpływu wody.

28. Zgodnie z art. 192 ust. 1 pkt 1, w nawiązaniu do art. 17 ust. 1 pkt 3 ustawy z dnia 20 lipca 2017 r. Prawo wodne (Dz. U. z 2022 r., poz. 2625 ze zm.), zakazuje się niszczenia lub uszkodzenia urządzeń wodnych.
29. Zgodnie z art. 234 ustawy z dnia 20 lipca 2017 r. Prawo wodne (Dz. U. z 2022 r., poz. 2625 ze zm.), właściciel gruntu nie może m.in. zmieniać kierunku i natężenia odpływu znajdujących się na jego gruncie wód opadowych lub roztopowych ani kierunku odpływu wód ze źródeł — ze szkodą dla gruntów sąsiednich.
30. W przypadku uszkodzenia urządzeń wodnych przy wykonywaniu prac ziemnych Inwestor zobowiązany jest do naprawy powstałych uszkodzeń, w sposób zapewniający zachowanie dotychczasowych funkcji tych urządzeń.
31. W przypadku konieczności wykonania urządzeń wodnych (w tym odbudowy, rozbudowy, nadbudowy, przebudowy, rozbiórki lub likwidacji tych urządzeń), wymagane jest uzyskanie pozwolenia wodnoprawnego, zgodnie z art. 389 pkt 6 ustawy z dnia 20 lipca 2017 r. Prawo wodne (Dz. U. z 2022 r., poz. 2625 ze zm.).

III. W dokumentacji wymaganej do wydania stosownych decyzji o których mowa w art. 72 ust. 1 ustawy z dnia 3 października 2008 r. o udostępnianiu informacji o środowisku i jego ochronie, udziale społeczeństwa w ochronie środowiska oraz o ocenach oddziaływania na środowisko należy uwzględnić następujące wymagania w zakresie ochrony środowiska:

1. Należy uwzględnić warunki zawarte w punkcie II niniejszej decyzji.
2. Do realizacji przedsięwzięcia wykorzystać panele fotowoltaiczne o powłoce antyrefleksyjnej, zapobiegającej zjawisku oślnienia odbiciowego i zwiększającej sprawność pochłaniania światła słonecznego.
3. Zaprojektować posadowienie konstrukcji pod panele fotowoltaiczne w gruncie na stalowych lub aluminiowych podporach wbijanych lub wkręcanych w podłoże, bez używania fundamentów betonowych.

IV. Nie nakładam obowiązku przeprowadzenia oceny oddziaływania przedsięwzięcia na środowisko w ramach postępowania w sprawie wydania decyzji, o których mowa w art. 72 ust. 1 pkt 1 ustawy z dnia 3 października 2008 r. o udostępnianiu informacji o środowisku i jego ochronie, udziale społeczeństwa w ochronie środowiska oraz o ocenach oddziaływania na środowisko (Dz. U. z 2023 r., poz. 1094 ze zm.).

V. Charakterystyka przedsięwzięcia stanowi załącznik nr 2 do niniejszej decyzji.

Uzasadnienie

W dniu 16.12.2021 r. do Burmistrza Dobrzan wpłynął wniosek E&W Sp. z o. o. Projekt Sp. k. z siedzibą przy ul. Kwiatowej 23, 88-110 Jacewo, reprezentowanej przez pełnomocnika zarządu Pana Józefa Ziaja, o wydanie decyzji o środowiskowych uwarunkowaniach dla przedsięwzięcia polegającego na: **„Budowie farmy fotowoltaicznej o mocy do 182 MW wraz z niezbędną infrastrukturą techniczną zlokalizowaną na działkach ewidencyjnych nr 482, 487, 489 obręb 0007 Kozy, gm. Dobrzany, powiat stargardzki, województwo zachodniopomorskie”**, o powierzchni do 121,42 ha.

W dniu 28.12.2021 r. na podstawie art. 64 § 2 ustawy z dnia 4 czerwca 1960 r. Kodeks postępowania administracyjnego (Dz. U. z 2021 r. poz. 735 ze zm.), w związku z art. 74 ust. 1 pkt 6 ustawy z dnia 3 października 2008 r. o udostępnianiu informacji o środowisku i jego ochronie, udziale społeczeństwa w ochronie środowiska oraz o ocenach oddziaływania na środowisko (Dz. U. z 2021 r. poz. 247 ze zm.), wezwano Wnioskodawcę do uzupełnienia braków formalnych. Ostatecznych uzupełnień Wnioskodawca dokonał w dniu 17.01.2022 r.

Powyższe przedsięwzięcie zostało zakwalifikowane jako mogące potencjalnie znacząco oddziaływać na środowisko zgodnie z § 3 ust. 1 pkt. 54 lit. a Rozporządzenia Rady Ministrów z dnia 10 września 2019 r. w sprawie przedsięwzięć mogących znacząco oddziaływać na środowisko

(Dz. U. poz. 1839). Dodatkowo realizacja inwestycji wymaga uzyskania decyzji, o której mowa w art. 72 ust. 1 pkt 3 ustawy z dnia 3 października 2008 r. o udostępnianiu informacji o środowisku i jego ochronie, udziale społeczeństwa w ochronie środowiska oraz o ocenach oddziaływania na środowisko (Dz. U. z 2021 r. poz. 735 ze zm.),

W związku z powyższym zawiadomieniem z dnia 20.01.2022 r. poinformowano strony o wszczęciu postępowania administracyjnego w przedmiocie złożonego wniosku.

Pismami z dnia 20.01.2022 r. zwrócono się do Regionalnego Dyrektora Ochrony Środowiska w Szczecinie, Państwowego Powiatowego Inspektora Sanitarnego w Stargardzie oraz Dyrektora Zarządu Zlewni w Stargardzie Państwowego Gospodarstwa Wodnego Wody Polskie, o opinie w zakresie potrzeby przeprowadzenia oceny oddziaływania na środowisko dla inwestycji pn. **„Budowa farmy fotowoltaicznej o mocy do 182 MW wraz z niezbędną infrastrukturą techniczną zlokalizowaną na działkach ewidencyjnych nr 482, 487, 489 obręb 0007 Kozy, gm. Dobrzany, powiat stargardzki, województwo zachodniopomorskie”**, o powierzchni do 121,42 ha, realizując tym samym dyspozycję art. 64 ust. 1 ustawy z dnia 3 października 2008 r. o udostępnianiu informacji o środowisku i jego ochronie, udziale społeczeństwa w ochronie środowiska oraz o ocenach oddziaływania na środowisko (Dz. U. z 2021 r. poz. 735 ze zm.).

Zastępca Dyrektora Zarządu Zlewni w Stargardzie Państwowego Gospodarstwa Wodnego Wody Polskie, pismem z dnia 27.01.2022 r., znak SZ.ZZŚ.3.4360.15.2022.MM (data wpływu: 28.01.2022 r.), nie stwierdził konieczności przeprowadzenia oceny oddziaływania na środowisko. Jednocześnie określił następujące warunki realizacji przedsięwzięcia chroniące środowisko gruntowo- wodne:

- 1) w trakcie budowy należy korzystać z maszyn, urządzeń oraz pojazdów sprawnych technicznie.
- 2) podczas trwania prac budowlanych należy nie dopuścić do przedostania się do wód powierzchniowych i ziemi substancji ropopochodnych z maszyn, urządzeń i środków transportu oraz innych substancji szkodliwych, natomiast w przypadku wycieku tych substancji należy zastosować sorbent lub płyn do neutralizacji cieczy ropopochodnych, a zanieczyszczony materiał przekazać do unieszkodliwiania.
- 3) podłoże zaplecza budowy należy zabezpieczyć przed ewentualnym wyciekami substancji ropopochodnych z urządzeń i maszyn oraz środków transportu, a w miejsca przeznaczone do składowania substancji podatnych na przenikanie do gleby należy położyć materiały izolacyjne.
- 4) inwestycję w fazie budowy, jak i realizacji należy prowadzić w sposób wykluczający pogorszenie stanu wód, przy zastosowaniu środków (procedur i technologii) zapobiegających rozprzestrzenianiu się i likwidujących ewentualne zanieczyszczenia powstałe w trakcie jej realizacji.

W związku z powyższym Dyrektor Zarządu Zlewni w Stargardzie Państwowego Gospodarstwa Wodnego Wody Polskie stwierdził, że przedmiotowa inwestycja, zarówno w fazie budowy, jak i eksploatacji, nie będzie negatywnie oddziaływać na środowisko wodne i gruntowe, a tym samym nie nastąpi degradacja wód podziemnych i powierzchniowych spowodowana jakimikolwiek zanieczyszczeniami. Nie nastąpi również pogorszenie potencjału ekologicznego i stanu chemicznego JCW powierzchniowych oraz stanu ilościowego i chemicznego JCW podziemnych.

Państwowy Powiatowy Inspektor Sanitarny w Stargardzie pismem z dnia 2.02.2022 r., znak ZNS.7040.1.9.2022 (data wpływu: 2.02.2022 r.), stwierdził że w wyniku analizy przedłożonej dokumentacji, wskazanych zagrożeń i przewidywanych emisji do środowiska, mając na uwadze rodzaj, charakterystykę i usytuowanie inwestycji oraz rodzaj, cechy, skalę możliwego oddziaływania na zdrowie i warunki życia ludzi, uznał brak potrzeby przeprowadzenia oceny oddziaływania przedsięwzięcia na środowisko.

Regionalny Dyrektor Ochrony Środowiska w Szczecinie pismem z dnia 4.02.2022 r. znak: WONS.4220.22.2022.KW (data wpływu: 7.02.2022 r.), stwierdził konieczność przeprowadzenia oceny oddziaływania na środowisko.

Po analizie wniosku Wnioskodawcy wraz z kartą informacyjną przedsięwzięcia, pod kątem uwarunkowań związanych z kwalifikowaniem przedsięwzięcia do przeprowadzenia oceny oddziaływania na środowisko, opinii organów wskazanych w art. 64 ust. 1 ustawy o udostępnianiu informacji o środowisku i jego ochronie, udziale społeczeństwa w ochronie środowiska oraz o ocenach

oddziaływania na środowisko (Dz. U. z 2021 r. poz. 247 ze zm.), stosownie do przepisów art. 63 ust. 1 i 4 postępowania administracyjnego (Dz. U. z 2021 r. poz. 735 ze zm.), w związku z art. 74 ust. 1 pkt 6 ustawy z dnia 3 października 2008 r. o udostępnianiu informacji o środowisku i jego ochronie, udziale społeczeństwa w ochronie środowiska oraz o ocenach oddziaływania na środowisko (Dz. U. z 2021 r. poz. 247 ze zm.), Burmistrz Dobrzan wydał w dniu 14.02.2022 r. postanowienie znak: OŚ.6220.17.4.2021, w którym nałożył obowiązek przeprowadzenia oceny oddziaływania w/w przedsięwzięcia na środowisko i określił zakres opracowania raportu oddziaływania na środowisko.

Z uwagi na powyższe na podstawie art. 97 § 1 pkt 4 ustawy z dnia 14 czerwca 1960 r. Kodeks postępowania administracyjnego (Dz. U. z 2021 r. poz. 735 ze zm.) oraz art. 63 ust. 5 i 6 ustawy z dnia 3 października 2008 r. o udostępnianiu informacji o środowisku i jego ochronie, udziale społeczeństwa w ochronie środowiska oraz o ocenach oddziaływania na środowisko (Dz. U. z 2021 r. poz. 247 ze zm.), Burmistrz Dobrzan postanowieniem z dnia 21.02.2022 roku, znak: OŚ.6220.17.5.2021 zawiesił postępowanie do czasu przedłożenia przez Wnioskodawcę raportu o oddziaływaniu przedsięwzięcia na środowisko.

W dniu 27.09.2022 r. Wnioskodawca przedłożył w 4 egzemplarzach raportu o oddziaływaniu przedmiotowego przedsięwzięcia na środowisko, wraz z jego zapisem w formie elektronicznej na informatycznym nośniku danych.

Postanowieniem z dnia 30.09.2022 r., Burmistrz Dobrzan podjął z urzędu zawieszono postępowanie w sprawie wydania decyzji o środowiskowych uwarunkowaniach na realizację przedsięwzięcia polegającego na „**Budowie farmy fotowoltaicznej o mocy do 182 MW wraz z niezbędną infrastrukturą techniczną zlokalizowaną na działkach ewidencyjnych nr 482, 487, 489 obręb 0007 Kozy, gm. Dobrzany, powiat stargardzki, województwo zachodniopomorskie**”, o powierzchni do 121,42 ha.

Burmistrz Dobrzan w dniu 30.09.2022 r. wystąpił do Regionalnego Dyrektora Ochrony Środowiska, Państwowego Powiatowego Inspektora Sanitarnego oraz Dyrektora Zarządu Zlewni w Stargardzie Państwowego Gospodarstwa Wodnego Wody Polskie, o uzgodnienie warunków realizacji przedsięwzięcia.

Zgodnie z art. 33 ust. 1 oraz art. 79 ust. 1 o.o.s., Burmistrz Dobrzan w dniu 06.10.2022 r. poinformował w formie obwieszczenia o przystąpieniu do przeprowadzenia oceny oddziaływania na środowisko przedsięwzięcia polegającego na „**Budowie farmy fotowoltaicznej o mocy do 182 MW wraz z niezbędną infrastrukturą techniczną zlokalizowaną na działkach ewidencyjnych nr 482, 487, 489 obręb 0007 Kozy, gm. Dobrzany, powiat stargardzki, województwo zachodniopomorskie**”, o powierzchni do 121,42 ha.

W przewidywanym ustawowo terminie nie zostały zgłoszone żadne uwagi oraz wnioski dotyczące przedmiotowego postępowania.

Zastępca Dyrektora Zarządu Zlewni w Stargardzie Państwowego Gospodarstwa Wodnego Wody Polskie pismem z dnia 05.10.2022 r., znak SZ.ZZŚ.3.4360.15.1.2022.MM (data wpływu: 06.10.2022 r.), poinformował o wydaniu opinii w dniu 27 stycznia 2022 r. znak: SZ.ZZŚ.3.4360.15.2022.MM oraz o zwolnieniu z potrzeby dalszych uzgodnień przedmiotowej inwestycji zgodnie z art. 77 ust. 1 pkt 4 ustawy z dnia 3 października 2008 r. o udostępnianiu informacji o środowisku i jego ochronie, udziale społeczeństwa w ochronie środowiska oraz o ocenach oddziaływania na środowisko (Dz. U. z 2022 r. poz. 1029 ze zm.).

Państwowy Powiatowy Inspektor Sanitarny w Stargardzie po wystąpieniu przez Burmistrza Dobrzan w dniu 30.09.2022 r. o uzgodnienie warunków realizacji przedsięwzięcia, nie zajął stanowiska w tej sprawie. Niewydanie przez właściwy organ Państwowej Inspekcji Sanitarnej opinii, o których mowa w art. 77 ust. 1 pkt 2, odpowiednio w terminie, o którym mowa w art. 77 ust. 6, traktuje się jako brak zastrzeżeń.

Regionalny Dyrektor Ochrony Środowiska w Szczecinie pismem z dnia 03.11.2023 r., znak: WONS.4221.88.2022.KM.1, wezwał Wnioskodawcę do pisemnego złożenia wyjaśnień i uzupełnień w przedłożonym raporcie o oddziaływaniu przedsięwzięcia na środowisko, o następujące zagadnienia:

- 1) przedstawienie w sposób graficzny i opisowy obecnego sposobu użytkowania terenu inwestycyjnego oraz terenu bezpośrednio sąsiadującego (np. teren użytkowany rolniczo pod zasiewy roślin, teren użytków zielonych, teren odłogowany, nieużytek, teren leśny, zadrzewienia itp.), ze wskazaniem elementów środowiska przyrodniczego, takich jak: drzewa, skupiska drzew lub krzewów, tereny zadrzewione (z podaniem nazwy gatunków drzew i krzewów), oczka wodne, zbiorniki wodne, ciek, rowy, itp.
- 2) przedstawienie na załączniku graficznym ostatecznego rozmieszczenia poszczególnych elementów inwestycji (z możliwością ich identyfikacji na mapie), tj. paneli fotowoltaicznych, stacji transformatorowych, dróg wewnętrznych a zwłaszcza ogrodzenia, na tle obecnego zagospodarowania działek inwestycyjnych. W tym należało również uwzględnić występujące elementy środowiska przyrodniczego (z możliwością ich identyfikacji również na mapie), m.in. terenów podmokłych i oczek wodnych, pojedynczych drzew, zadrzewień i zakrzewień, terenów leśnych, cieków, rowów, naturalnych obniżen, itp. Z uwagi na fakt, iż przedmiotowa instalacja składać się będzie z 6 mniejszych instalacji zlokalizowanych w różnych miejscach na terenie inwestycyjnym, należało określić czy planuje się zrealizować ogrodzenie wzdłuż granic działek inwestycyjnych czy tylko wokół poszczególnych elementów instalacji.
- 3) wskazanie aktualnego sposobu wykorzystania terenu inwestycyjnego przez stwierdzone podczas inwentaryzacji gatunki ptaków, w tym należało określić czy notowane były one podczas żerowania, odpoczynku, czy prowadziły na tym terenie lęgi.

W przedłożonej dokumentacji przedstawiono spis gatunków ptaków stwierdzonych na terenie inwestycyjnym oraz w obszarze oddziaływania, natomiast nie wskazano istotnych danych dotyczących sposobu wykorzystania przedmiotowego terenu przez stwierdzoną ornitofaunę, nie określono, czy stwierdzone gatunki prowadziły lęgi w granicach działek inwestycyjnych, czy stanowiły one dla nich żerowisko, miejsca odpoczynku. Z uwagi na brak kluczowych informacji o sposobie wykorzystania terenu inwestycyjnego przez ptaki, nie można było stwierdzić które gatunki tracą żerowisko czy miejsce lęgowe oraz nie można ocenić skali oddziaływania przedmiotowej inwestycji, a co za tym idzie nie było możliwości aby rzetelnie ocenić wpływ na cele ochrony obszaru Natura 2000 Ostoja Ińska PLB320008.

- 4) przedstawienie analizy w zakresie wpływu planowanej inwestycji na środowisko przyrodnicze, w tym na obszar Natura 2000, w kontekście skumulowanym. W analizie (uwzględniając wyniki przeprowadzonej inwentaryzacji przyrodniczej) odnieść się do powodowanej przez inwestycję utraty rozległych terenów rolnych wykorzystywanych przez zwierzęta, jak również bariery przestrzennej w swobodnym przemieszczaniu się zwierząt. Przy określaniu wpływu należy zidentyfikować zarówno istniejące, jak i projektowane przedsięwzięcia o podobnym charakterze oraz inne obiekty wielkopowierzchniowe, w promieniu 5 km od granic inwestycji, mogące oddziaływać na środowisko przyrodnicze w powiązaniu z planowanym przedsięwzięciem.

Jak wynikało z danych dostępnych w Regionalnej Dyrekcji Ochrony Środowiska w Szczecinie, w bliskim sąsiedztwie terenu inwestycyjnego planowane są inne farmy fotowoltaiczne. Natomiast w przedłożonym raporcie wskazano: „...*analizowane inwestycje nie będą ze sobą powiązane w żaden sposób. Farma fotowoltaiczna jest przedsięwzięciem, które nie ma wpływu na otoczenie poza granicami działek, na których jest realizowana inwestycja.*” W analizie tej pominięto kwestię fragmentacji siedlisk oraz zmniejszania się arealu obszarów cennych dla zwierząt. Zdaniem Regionalnego Dyrektora Ochrony Środowiska w szczecinie farmy fotowoltaiczne mogą powodować efekt bariery ekologicznej, którego siła oddziaływania będzie wzrastała stosownie do pojawiania się kolejnych wielkopowierzchniowych przedsięwzięć, a tym samym może dojść do rozdrobnienia oraz izolacji populacji zagrożonych gatunków zwierząt. Zagrożenie to w dłuższej perspektywie może doprowadzić do stopniowego osłabiania populacji, a w konsekwencji do ich zaniku. Należy również podkreślić, że postępująca zabudowa otwartych przestrzeni, przede wszystkim poprzez fragmentację siedlisk prowadzi do pogarszania spójności i integralności sieci obszarów Natura 2000.

- 5) dokonanie wnikliwej analizy wpływu planowanej inwestycji na populację bielika oraz orlika krzykliwego, posiadających strefy ochrony rozrodu i regularnego przebywania w bliskim sąsiedztwie terenu inwestycyjnego. W analizie należało odnieść się do zapisów zarządzenia

Regionalnego Dyrektora Ochrony Środowiska w Szczecinie z dnia 27 października 2017 r. w sprawie zmieniający zarządzenie w sprawie ustanowienia planu zadań ochronnych dla obszaru Natura 2000 Ostoja Ińska PLB320008 (Dz. U. 2017 r., poz. 4303), uwzględniając zidentyfikowane zagrożenia potencjalne i istniejące, cele ochrony oraz działania ochronne. W analizie tej należało również zasięgnąć opinii specjalisty ornitologa, który przy znajomości wymagań siedliskowych i preferencji tych gatunków, dokona rzetelnej oceny czy planowana inwestycja stanowi czynnik negatywnie wpływający na stan populacji bielika i orlika krzykliwego, np. poprzez ograniczenie powierzchni żerowiskowych lub poprzez płoszenie dorosłych osobników.

Mając na uwadze, iż przedmiotowy teren stanowi mozaikę łąk, pól uprawnych, nieużytków i terenów leśnych, należy przypuszczać iż stanowi dogodne tereny żerowiskowe dla ww. gatunków, których miejsca rozrodu zlokalizowane są w odległości ok 200 m (orlik krzykliwy) oraz 2 km (bielik). W tym miejscu należy zaznaczyć, że zgodnie z zarządzeniem Regionalnego Dyrektora Ochrony Środowiska w Szczecinie z dnia 27 października 2017 r. w sprawie zmieniający zarządzenie w sprawie ustanowienia planu zadań ochronnych dla obszaru Natura 2000 Ostoja Ińska PLB320008 (Dz. U. 2017 r., poz. 4303), do istniejących zagrożeń dla ww. stwierdzonych w sąsiedztwie inwestycji gatunków ptaków, należy m.in. zabudowa rozproszona oraz przekształcenie dużych powierzchni otwartych (łąk, pastwisk, ugorów, nieużytków), która może spowodować zmniejszeniem bazy żerowej dla gatunku skutkująca brakiem odpowiedniej bazy pokarmowej, czyli cech siedliska warunkującego obecność gatunków i jego sukces reprodukcyjny. Działaniami ochronnymi zgodnie z załącznikiem 4 ww. zarządzenia są natomiast: w przypadku bielika - utrzymanie właściwego stanu ochrony gatunku poprzez utrzymanie liczebności populacji na, co najmniej obecnym poziomie — 18 par, dotychczasowej powierzchni siedlisk lęgowych i żerowiskowych, drożności tras migracji i dostępności miejsc żerowiskowych na dotychczasowym poziomie oraz ograniczenie czynników mogących wpływać na zmniejszenie liczebności populacji gatunku, natomiast w przypadku orlika krzykliwego - utrzymanie liczebności populacji na, co najmniej obecnym poziomie 25 par, poprawa ocen parametrów „stan populacji”, „stan siedliska” i „perspektywy ochrony” (z U1 na FV) poprzez utrzymanie siedlisk lęgowych, żerowiskowych (ekstensywnie użytkowanych łąk i pastwisk) oraz utrzymanie drożności tras migracji. Wobec powyższego, konieczne było przeanalizowanie wpływu planowanej inwestycji na stan zachowania populacji ww. gatunków ptaków szponiastych. W analizie należało odnieść się do zapisów PZO, uwzględniając zidentyfikowane zagrożenia zarówno potencjalne jak i istniejące, cele ochrony oraz działania ochronne. Dokonując oceny wpływu planowanej inwestycji należało zasięgnąć opinii specjalisty ornitologa. Dzięki temu możliwe było rzetelne stwierdzenie czy planowane zamierzenie nie spowoduje ustąpienia gatunków strefowych z miejsca regularnego przebywania w wyniku ograniczenia ich powierzchni żerowiskowych oraz czy wystąpi ryzyko porzucenia łągów w wyniku płoszenia dorosłych osobników.

6) przedstawienie analizy wariantowej, w której zaproponowane zostaną tereny wyłączone z zabudowy oraz bufory ochronne od terenów cennych przyrodniczo.

W uzupełnieniu należało rozważyć alternatywny wariant realizacyjny, w którym należało rozważyć wyłączenie z zabudowy obszarów przyległych do terenów zadrzewionych, cieków, nieużytków oraz zbiorników wodnych, charakteryzujących się wysokim potencjałem przyrodniczym.

W dniu 09.12.2023 r. Wnioskodawca zwrócił się z prośbą do tutejszego organu o przedłużenie terminu wniesienia wyjaśnień i uzupełnień raportu. Organ prowadzący postępowanie przychylił się do powyższej prośby i wyznaczył nowy termin wniesienia uzupełnień do dnia 23.12.2022 r., o czym poinformował Regionalnego Dyrektora Ochrony Środowiska w Szczecinie.

Ostatecznie Wnioskodawca przedłożył w Urzędzie Miejskim w Dobrzanach uzupełnienie o powyższe kwestie w dniu 20.12.2022 r., które następnie dzień później zostały przesłane tylko do Regionalnego Dyrektora Ochrony Środowiska w Szczecinie.

Regionalny Dyktor Ochrony Środowiska w Szczecinie pismem z dnia 23.01.2023 r., znak: WONS.4221.88.2022.KM.2 (data wpływu: 24.01.2023 r.), wezwał ponownie Wnioskodawcę do pisemnego złożenia wyjaśnień i uzupełnień w przedłożonym raporcie o oddziaływaniu przedsięwzięcia na środowisko o poniższe kwestie:

- 1) przedstawić na czytelny załączniku graficznym ostateczne rozmieszczenie poszczególnych elementów inwestycji (z możliwością ich identyfikacji na mapie), tj. paneli fotowoltaicznych, stacji transformatorowych, dróg wewnętrznych, a zwłaszcza ogrodzenia, na tle obecnego zagospodarowania działek inwestycyjnych. W tym należało również uwzględnić występujące elementy środowiska przyrodniczego (z możliwością ich identyfikacji również na mapie), m.in. terenów podmokłych i oczek wodnych, pojedynczych drzew, zadrzewień i zakrzewień, terenów leśnych, cieków, rowów, naturalnych obniżeń, itp. Z uwagi na fakt, iż przedmiotowa instalacja składać się będzie z 6 mniejszych instalacji zlokalizowanych w różnych miejscach na terenie inwestycyjnym, należało określić czy planuje się zrealizować ogrodzenie wzdłuż granic działek inwestycyjnych czy tylko wokół poszczególnych elementów instalacji.
- 2) przedstawić wyniki przeprowadzonej inwentaryzacji przyrodniczej na załączniku graficznym. W przedłożonym uzupełnieniu przedstawiono spis gatunków ptaków stwierdzonych na terenie inwestycyjnym oraz w obszarze oddziaływania, natomiast przedstawione dane nie dają możliwości określenia dokładnej lokalizacji stwierdzonych gatunków. Wobec powyższego, w celu uzupełnienia danych przedstawionych w zestawieniu tabelarycznym, należy przedłożyć załącznik graficzny.
- 3) rozważyć realizację inwestycji w wariacie alternatywnym, polegającym na rezygnacji z zabudowy fragmentów działek nr 482 i 487 we wschodniej części terenu inwestycyjnego, sąsiadującej ze strefą ochrony orlika krzykliwego. Ponadto zdaniem Regionalnego Dyrektora Ochrony Środowiska, w przypadku realizacji pozostałych fragmentów instalacji, należało zastosować minimum 10 metrowe bufory odległości od łąk, zadrzewień śródpolnych, rowów, lasów itp.

W piśmie z dnia 03.11.2022 r., znak: WONS.4221.88.2022.KM1, Regionalny Dyrektor Ochrony Środowiska wskazał na konieczność dokonania analizy wariantowej, w której rozważony zostanie alternatywny wariant realizacyjny, w którym wyłączone zostaną obszary przyległe do terenów zadrzewionych, cieków, nieużytków oraz zbiorników wodnych, charakteryzujących się wysokim potencjałem przyrodniczym. W odpowiedzi wskazano, iż na etapie karty informacyjnej przedsięwzięcia z zainwestowania wyłączone zostały grunty orne III klasy, nieużytki oraz grunty zadrzewione i zakrzaczone, grunty pod rowami, rowy, łąki i pastwiska. Niemniej jednak nie odniesiono się do możliwości zastosowania buforów odległości od ww. terenów. Ponadto mając na uwadze, iż w bliskim sąsiedztwie znajduje się strefa ochrony rozrodu i regularnego przebywania orlika krzykliwego, który jest gatunkiem wysoce antropofobnym, zasadnym jest, zrezygnowanie z zainwestowania we wschodniej części terenu inwestycyjnego. Jak wynika z planu zadań ochronnych ustanowionego Zarządzeniem Regionalnego Dyrektora Ochrony Środowiska w Szczecinie z dnia 27 października 2017 r. w sprawie zmieniający zarządzenia w sprawie ustanowienia planu zadań ochronnych dla obszaru Natura 2000 Ostoja Ińska PLB320008 (Dz. U. 2017 r., poz. 4303), głównymi zagrożeniami dla orlika są: zmniejszenie lub utrata określonych cech siedliska oraz inna ingerencja i zakłócenia powodowane przez działalność człowieka. Zdaniem Regionalnego Dyrektora Ochrony Środowiska realizacja inwestycji wpisuje się w ww. zagrożenia. Natomiast wspomniana wschodnia część terenu inwestycyjnego może stanowić dogodny dla orlika żerowisko, stanowi bowiem mozaikę pól uprawnych, nieużytków, łąk i pastwisk w sąsiedztwie jeziora. Zatem w celu ograniczenia wpływu negatywnego wpływu na orlika krzykliwego należy rozważyć ograniczenie powierzchni zabudowy w części terenu inwestycyjnego, sąsiadującym z ww. strefą.

W dniu 20.02.2023 r. Wnioskodawca zwrócił się do organu prowadzącego postępowanie o przedłużenie terminu wniesienia wyjaśnień i uzupełnień raportu. Tut. organ przychylił się do powyższej prośby i wyznaczył nowy termin wniesienia uzupełnień do dnia 10.03.2023 r., o czym poinformował Regionalnego Dyrektora Ochrony Środowiska w Szczecinie.

Ostatecznie Wnioskodawca przedłożył w Urzędzie Miejskim w Dobrzanych uzupełnienie o powyższe kwestie w dniu 08.03.2023 r., które następnie dzień później zostały przesłane tylko do Regionalnego Dyrektora Ochrony Środowiska w Szczecinie.

Regionalny Dyrektor Ochrony Środowiska w Szczecinie pismem z dnia 23.03.2023 r., znak: WONS.4221.88.2022.KM.3 (data wpływu: 24.03.2023 r.), wezwał ponownie Wnioskodawcę do

pisemnego złożenia wyjaśnień i uzupełnień w przedłożonym raporcie o oddziaływaniu przedsięwzięcia na środowisko o poniższe kwestie:

Ponowne rozważenie realizacji inwestycji w wariantcie alternatywnym, polegającym na rezygnacji z budowy dwóch fragmentów instalacji (o łącznej powierzchni ok. 59 ha) na działkach nr 482 i 487 zlokalizowanej we wschodniej części terenu inwestycyjnego, sąsiadującej ze strefą ochrony orlika krzykliwego. Ponadto, Regionalny Dyrektor Ochrony Środowiska wskazał również na konieczność zasięgnięcia opinii wykwalifikowanego specjalisty/ów w zakresie ornitofauny, który udokumentuje oraz dokona rzetelnej analizy wpływu inwestycji na orlika krzykliwego oraz zaproponuje (w przypadku takiej możliwości) skuteczne działania minimalizujące negatywny wpływ na ten gatunek.

W pismach z dnia 03.11.2022 r. oraz z dnia 23.01.2023 r. Regionalny Dyrektor Ochrony Środowiska wskazywał na konieczność dokonania analizy wariantowej, w której należało rozważyć alternatywny wariant realizacyjny, w którym inwestor zrezygnuje z zabudowy dwóch fragmentów instalacji zlokalizowanych na działkach nr 482 i 487 o łącznej powierzchni ok. 59 ha. W uzupełnieniu z dnia 08.03.2023 r. wskazano wprawdzie ograniczenie zabudowy, natomiast przewidziano jedynie rezygnację z niewielkiego fragmentu instalacji na działce nr 482. Rozwiązanie to w opinii Regionalnego Dyrektora Ochrony Środowiska w Szczecinie było niewystarczające. Propozycja wyłączenia z zabudowy wschodniej części terenu inwestycyjnego wynika z obecności w bliskim sąsiedztwie strefy ochrony rozrodu i regularnego przebywania orlika krzykliwego, który jest gatunkiem wysoce antropofobnym. Jak wynika z zadań ochronnych ustanowionego Zarządzeniem Regionalnego Dyrektora Ochrony Środowiska w Szczecinie z dnia 27 października 2017 r. w sprawie zmiany zarządzenia w sprawie ustanowienia planu zadań ochronnych dla obszaru Natura 2000 Ostoja Ińska PLB320008 (Dz. U. 2017 r., poz. 4303), głównymi zagrożeniami dla orlika są: zmniejszenie lub utrata określonych cech siedliska oraz inna ingerencja i zakłócenia powodowane przez działalność człowieka. Zdaniem Regionalnego Dyrektora Ochrony Środowiska w Szczecinie realizacja inwestycji wpisuje się w ww. zagrożenia. Natomiast wspomniana wschodnia część terenu inwestycyjnego może stanowić dogodną dla orlika żerowisko, stanowi bowiem mozaikę pól uprawnych, nieużytków, łąk i pastwisk w sąsiedztwie jeziora. Zatem w celu ograniczenia wpływu negatywnego na orlika krzykliwego należało rozważyć ograniczenie powierzchni zabudowy w części terenu inwestycyjnego, sąsiadującym z ww. strefą.

W dniu 19.04.2023 r. Wnioskodawca zwrócił się z prośbą do tutejszego organu o przedłużenie terminu wniesienia wyjaśnień i uzupełnień raportu. Organ prowadzący postępowanie przychylił się do powyższej prośby i wyznaczył nowy termin wniesienia uzupełnień do dnia 28.04.2023 r., o czym poinformował Regionalnego Dyrektora Ochrony Środowiska w Szczecinie.

Wnioskodawca przedłożył w dniu 04.05.2023 r. do Urzędu Miejskiego w Dobrzanych aneks do raportu w czterech egzemplarzach, w którym zrezygnował z budowy dwóch fragmentów instalacji na działkach nr 482 i 487 zlokalizowanych we wschodniej części terenu inwestycyjnego, sąsiadującej ze strefą ochrony orlika krzykliwego. Z uwagi na ten fakt zmianie uległa moc planowanej inwestycji, ilość stacji transformatorowych i ilość paneli fotowoltaicznych.

Z uwagi na powyższe została także zmieniona nazwa inwestycji z **„Budowa farmy fotowoltaicznej o mocy do 182 MW wraz z niezbędną infrastrukturą techniczną zlokalizowaną na działkach ewidencyjnych nr 482, 487, 489 obręb 0007 Kozy, gm. Dobrzany, powiat stargardzki, województwo zachodniopomorskie”**, o powierzchni do 121,42 ha na **„Budowa farmy fotowoltaicznej o mocy do 100 MW wraz z niezbędną infrastrukturą techniczną zlokalizowaną na działkach ewidencyjnych nr 482, 487, 489 obręb 0007 Kozy, gm. Dobrzany, powiat stargardzki, województwo zachodniopomorskie”**, o powierzchni do 65,00 ha.

Burmistrz Dobrzanych w dniu 10.05.2023 r. wystąpił do Regionalnego Dyrektora Ochrony Środowiska, Państwowego Powiatowego Inspektora Sanitarnego oraz Dyrektora zarządu Zlewni w Stargardzie Państwowego Gospodarstwa Wodnego Wody Polskie, o ponowne uzgodnienie warunków realizacji przedsięwzięcia z uwagi na przedłożony aneks do raportu przez Wnioskodawcę w dniu 04.05.2023 r.

Dyrektor Zarządu Zlewni w Stargardzie Państwowego Gospodarstwa Wodnego Wody Polskie pismem z dnia 24.05.2023 r., znak: SZ.SZŚ.3.4360.15.2.2022.MM, uzgodnił realizację ww. przedsięwzięcia i określił warunki wskazane w sentencji niniejszej decyzji. Opinię z dnia 27.01.2022 r., znak: SZ.ZZŚ.3.4360.15.2022.MM, zastąpił powyższym postanowieniem.

Państwowy Powiatowy Inspektor Sanitarny w Stargardzie po wystąpieniu przez Burmistrza Dobrzan w dniu 10.05.2023 r. o uzgodnienie warunków realizacji przedsięwzięcia, nie zajął stanowiska w tej sprawie. Niewydanie przez właściwy organ Państwowej Inspekcji Sanitarnej opinii, o których mowa w art. 77 ust. 1 pkt 2, odpowiednio w terminie, o którym mowa w art. 77 ust. 6, traktuje się jako brak zastrzeżeń.

Wnioskodawca po samodzielnych konsultacjach z Regionalnym Dyrektorem Ochrony Środowiska w Szczecinie dnia 09.06.2023 r., wniósł do Urzędu Miejskiego w Dobrzanach ortofotomapy z przykładowym rozmieszczeniem elementów farm fotowoltaicznych niniejszego przedsięwzięcia w 4 egzemplarzach w formie elektronicznej i papierowej. Tutejszy organ przesłał powyższe uzupełnienie w dniu 14.06.2023 r. do Regionalnego Dyrektora Ochrony Środowiska, Państwowego Powiatowego Inspektora Sanitarnego oraz Dyrektora Zarządu Zlewni w Stargardzie Państwowego Gospodarstwa Wodnego Wody Polskie.

Dyrektor Zarządu Zlewni w Stargardzie Państwowego Gospodarstwa Wodnego Wody Polskie pismem z dnia 20.06.2023 r., znak: SZ.SZŚ.3.4360.15.3.2022.MM, poinformował, że po otrzymaniu powyższego uzupełnienia, załączona część dokumentacji nie wpłynie na rozstrzygnięcie zawarte w postanowieniu z dnia 24.05.2023 r., znak: SZ.ZZŚ.3.4360.15.2.2022.MM.

Państwowy Powiatowy Inspektor Sanitarny w Stargardzie po przesłaniu uzupełnienia Wnioskodawcy które wpłynęło do urzędu w dniu 09.06.2023 r., nie zajął stanowiska w tej sprawie. Niewydanie przez właściwy organ Państwowej Inspekcji Sanitarnej opinii, o których mowa w art. 77 ust. 1 pkt 2, odpowiednio w terminie, o którym mowa w art. 77 ust. 6, traktuje się jako brak zastrzeżeń.

Regionalny Dyrektor Ochrony Środowiska w Szczecinie w dniu 11.08.2023 r., znak: WONS-OŚ.4221.88.2022.KK, uzgodnił realizację przedmiotowego przedsięwzięcia w wariantcie wyznaczonym przez Wnioskodawcę w dniu 14.06.2023 r., zgodnie z załącznikiem graficznym nr 1 stanowiącym integralną część niniejszej decyzji oraz określił warunki wskazane w sentencji niniejszej decyzji.

Powyższe postanowienie było wydane po dwukrotnym przedłużeniu terminu przez Regionalnego Dyrektora Ochrony Środowiska w Szczecinie pismami z dnia 14.07.2023 r. oraz 31.07.2023 r. Powodem przedłużeniu terminu przez powyższy organ była konieczność szczegółowego zbadania wpływu przedsięwzięcia na poszczególne elementy środowiska, w tym przedmioty ochrony obszaru Natura 2000 Ostoja Ińska PLB320008 oraz z uwagi na skomplikowany charakter sprawy.

O uzgodnieniu warunków realizacji przez Regionalnego Dyrektora Ochrony Środowiska oraz Dyrektora Zarządu Zlewni w Stargardzie Państwowego Gospodarstwa Wodnego Wody polskie przesądziły poniższe kwestie:

Planowane przedsięwzięcie po przedłożeniu aneksu do raportu przez Wnioskodawcę polega na budowie farmy fotowoltaicznej o mocy do 100 MW wraz z infrastrukturą towarzyszącą na powierzchni ok. 65 ha, na części działek ewid. nr 482 ,487, 489 obręb 0007 Kozy, w gminie Dobrzany. Planowane jest wyodrębnienie czterech głównych powierzchni elektrowni oddalonych od siebie, zgodnie z załącznikiem nr 1 do niniejszej decyzji.

Teren, na którym planowana jest realizacja przedmiotowego przedsięwzięcia nie jest objęty aktualnym miejscowym planem zagospodarowania przestrzennego.

Dojazd do planowanej inwestycji odbywać się będzie z wykorzystaniem istniejącego lokalnego układu drogowego. Inwestor planuje przyłączyć przedmiotową farmę fotowoltaiczną do sieci lokalnego operatora energetycznego. Dokładna lokalizacja i sposób wykonania przyłączenia do sieci ustalony zostanie przez operatora sieci elektroenergetycznej na etapie uzyskiwania warunków przyłączenia.

Tereny przeznaczone pod zagospodarowanie stanowią grunty orne, na których prowadzona jest intensywna uprawa. Powierzchnia działek objętych inwestycją wynosi ok. 422,76 ha, natomiast wariant zaproponowany przez inwestora ograniczył teren zainwestowania do powierzchni 65,00 ha. Zgodnie z wypisem z rejestru gruntów w granicach działek nr 482, 487, 48 obręb Kozy, gmina

Dobrzany występują grunty orne klasy RV, RIVa, RIVb, RIIIb, N-nieużytki, W- grunty pod wodami, W-N grunty pod rowami, Lz - grunty zadrzewione i zakrzewione, Ps — pastwiska, L - łąki trwałe, dr- drogi. Z realizacji wyłączone zostały nieużytki, grunty chronione klasy III, tereny zakrzewione i zadrzewione, grunty pod rowami, łąki, pastwiska oraz rowy i droga. Obszary te winny być również wykluczone z lokalizacji zaplecza budowy oraz niezbędnych materiałów wykorzystywanych podczas fazy budowy inwestycji. Zrezygnowano także z zabudowy fragmentów działek nr ewid. 482 i 487 na łącznej powierzchni ok. 59 ha, we wschodniej części sąsiadującej ze strefą ochrony orlika krzykliwego.

Z uwagi na urozmaicony charakter terenu, zobowiązano Inwestora do wykonania montażu paneli fotowoltaicznych poprzez nabijanie lub wciskanie profili aluminiowych lub stalowych bezpośrednio do gruntu, bez konieczności niwelacji terenu. Całkowita wysokość instalacji nad ziemią wyniesie do 5 m. Stacje elektroenergetyczne w ilości do 50 sztuk oraz magazyny energii (w ilości do 741 sztuk) zostaną posadowione bezpośrednio w wykopie na cienkiej warstwie betonu. Od stacji transformatorowych będą przebiegać linie kablowe średniego i/lub wysokiego napięcia. Będą one realizowane jako linie podziemne. Wykopy będą realizowane jako wąskoprzestrzenne za pomocą niewielkiej koparki. Będą w nich układane kable do planowanego miejsca przyłączenia elektrowni do sieci. Wydobyta w trakcie realizacji przedsięwzięcia gleba zostanie w miarę możliwości wykorzystana do celów budowlanych w stanie naturalnym. Na potrzeby inwestycji w miarę możliwości wykorzystane zostaną lokalne drogi - w tym gruntowe, aby ilość nowobudowanych dróg była jak najkrótsza. Niemniej biorąc pod uwagę występowanie złożonych warunków gruntowych w sąsiedztwie obiektów przeznaczonych pod inwestycję, drogi wewnętrzne należy wykonać z nawierzchni przepuszczalnej, z kruszywa łamanego bez zastosowania nasypów oraz krawężników. W związku z faktem, że inwestycja nie wiąże się z koniecznością transportu ponadgabarytowego, nie ma konieczności wzmacniania dróg lokalnych o nawierzchni gruntowej. Teren inwestycyjny zostanie ogrodzony na wysokości do 2,5 m. Ogrodzenie winno być ażurowe lub z siatki drucianej, bez podmurówki, a także bez ostrych zakończeń.

Teren inwestycyjny znajduje się na obszarze stanowiącym mozaikę siedlisk: łąk, pól uprawnych, nieużytków, terenów leśnych i zadrzewionych. Obszar działek inwestycyjnych jest bardzo urozmaicony, z naturalnymi obniżeniami terenu, porośniętymi przez drzewa i krzewy oraz roślinność od wód zależną. Na terenie działek inwestycyjnych znajdują się rowy melioracyjne porośnięte przez drzewa i krzewy, uchodzące do rzeki Krępa (graniczącej od południa z działką nr 489) oraz rzeki Dołżnica zlokalizowanej w odległości ok. 1 km na zachód od terenu inwestycyjnego. Najbliższa istniejąca zabudowa mieszkaniowa znajduje się w odległości ok. 1,2 km od miejsca lokalizacji inwestycji.

Szacuje się, że faza realizacji przedmiotowego przedsięwzięcia potrwa do około 12 miesięcy. Etap realizacji inwestycji związany będzie z typową emisją akustyczną i emisją zanieczyszczeń do powietrza charakterystyczną dla prac budowlanych, wynikającą z transportu materiałów oraz pracy urządzeń i maszyn (podnośnik, spycharka, wywrotka, koparka, ciągnik rolniczy, maszyna do odwiertów, itp.). Materiały budowlano-montażowe oraz elementy instalacji będą posiadały niezbędne atesty oraz będą ściśle odpowiadały właściwym normom branżowym. W celu ochrony środowiska gruntowo-wodnego wykorzystywane będą tylko i wyłącznie maszyny i urządzenia w dobrym stanie technicznym. Eksploatacja oraz postoje sprzętu mechanicznego będą prowadzone w taki sposób, aby wyeliminować możliwość zanieczyszczenia gruntu oraz wód gruntowych produktami ropopochodnymi. Największe uciążliwości powodowane będą pracami ziemnymi realizowanymi z wykorzystaniem cięższego sprzętu, których natężenie będzie zmienne i związane z miejscem ich wykonywania. Mając na względzie specyfikę prac budowlano-montażowych uznano, że emisje wystąpią lokalnie, będą miały charakter przejściowy oraz ustąpią po zakończeniu prac realizacyjnych.

Podczas fazy budowy instalacji będą produkowane niewielkie ilości ścieków socjalno-bytowych. W związku z tym dla zapewnienia warunków sanitarnych pracujących osób, zostaną zapewnione kabiny sanitarne z bezodpływowymi zbiornikami do gromadzenia ścieków sanitarnych, których nieczystości będą opróżniane za pośrednictwem podmiotów posiadających odpowiednie uprawnienia.

Teren przedsięwzięcia na etapie prac budowlanych zostanie zaopatrzone w środki do neutralizacji przypadkowo rozlanych substancji ropopochodnych. W przypadku ich awaryjnego wycieku, zanieczyszczenie zostanie niezwłocznie usunięte, a zebrany materiał przekazany do utylizacji uprawnionemu odbiorcy. Tankowanie oraz naprawy sprzętu będą wykonywane poza terenem inwestycji. Realizacja przedsięwzięcia będzie wiązała się z wytwarzaniem odpadów powstających podczas prac budowlano-montażowych. Odpady te będą selektywnie zbierane i gromadzone w zamkniętych pojemnikach lub kontenerach usytuowanych na szczelnym podłożu, w wyznaczonych miejscach na terenie przedsięwzięcia. Po zgromadzeniu odpowiedniej ilości lub po zakończeniu prac budowlano-montażowych, odpady zostaną przekazane firmom posiadającym stosowne uprawnienia w zakresie gospodarki odpadami.

Reasumując, uznano, że oddziaływania występujące na etapie realizacji będą miały charakter okresowy, odwracalny i nie będą znacząco oddziaływać na środowisko, a ewentualne uciążliwości ustaną wraz z zakończeniem tego etapu.

Odnosząc się do zagadnień związanych ze środowiskiem gruntowo-wodnym należy wskazać, że teren objęty wnioskiem, zgodnie z obowiązującym Planem gospodarowania wodami na obszarze dorzecza Odry przyjętym rozporządzeniem Ministra Infrastruktury z dnia 16 listopada 2022 r. (Dz. U. z 2023 r., poz. 335) przedmiotowe przedsięwzięcie realizowane będzie na obszarze Jednolitej Części Wód Podziemnych (JCWPd) o kodzie GW60007 oraz na terenie zlewni Jednolitej Części Wód Powierzchniowych (JCWP) o kodzie RW6000091988699 Krępa.

JCWP Krępa (RW6000091988699) to naturalna część wód charakteryzująca się słabym stanem ekologicznym, stanem chemicznym poniżej dobrego oraz złym stanem wód. Zlewnia jest monitorowana. Przedmiotowa JCWP została określona jako zagrożona ryzykiem nieosiągnięcia celów środowiskowych. Celami środowiskowymi dla ww. JCWP są: dobry stan ekologiczny; zapewnienie drożności cieku dla migracji ichtiofauny o ile jest monitorowany wskaźnik diadromiczny D; stan chemiczny: dla złagodzonych wskaźników [benzo(a)piren(w)] poniżej stanu dobrego, dla pozostałych wskaźników - stan dobry. Dla danej JCWP zostało ustanowione odstępstwo z art. 4 ust. 4 Ramowej Dyrektywy Wodnej. Termin osiągnięcia celów środowiskowych przedłużono do 2027 roku. Odstępstwo polegające na odroczeniu terminu osiągnięcia celów środowiskowych jest związane z tym, że nie są osiągnięte (lub są zagrożone) cele środowiskowe JCWP w zakresie wskaźników: azot ogólny, azot azotanowy, OWO; EFI+PL/ IBI_PL; benzo(g(w), h(w), i)perylen(w), fluoranten(w), bromowane difenyletery(b), rtęć(b). Jest to spowodowane warunkami naturalnymi (wskazanymi w kolumnie pn. „Warunki naturalne uniemożliwiające osiągnięcie celów środowiskowych w perspektywie do końca 2027 r. (lub roku 2039 dla substancji priorytetowych wprowadzonych dyrektywą 2013/39/UE)”) a w odniesieniu do substancji priorytetowych wprowadzonych dyrektywą 2013/39/UE - brakiem możliwości technicznych (w tym: niewystarczającymi danymi na temat źródeł zanieczyszczenia) i nieproporcjonalnością kosztów. Warunkiem odstępstwa jest pełne i terminowe wdrożenie programu działań (którego zakres i skuteczność określono w zestawach działań).

JCWPd (GW60007) charakteryzuje się dobrym stanem chemicznym i ilościowym. Nie jest zagrożona ryzykiem nieosiągnięcia założonych celów środowiskowych. Celami środowiskowymi dla tej JCWPd są: utrzymanie dobrego stanu chemicznego i dobrego stanu ilościowego.

Teren projektowanej inwestycji znajduje się poza strefami ochronnymi ujęć wód i poza obszarami ochronnymi zbiorników wód śródlądowych, jak również poza obszarami szczególnego zagrożenia powodzią. Przedsięwzięcie zlokalizowane jest poza obszarem Głównego Zbiornika Wód Podziemnych.

Na działkach o numerach ewidencyjnych 482 i 487 w obrębie Kozy, gmina Dobrzany występują urządzenia melioracji wodnych - rowy, sieć drenarska oraz rurociągi.

Na działce o numerze ewidencyjnym 489 w obrębie Kozy, gmina Dobrzany występują urządzenia melioracji wodnych - rowy oraz sieć drenarska, ponadto ww. działka graniczy z rzeką Krępa.

Przedmiotowa inwestycja nie narusza zapisów rozporządzenia nr 3/2014 Dyrektora Regionalnego Zarządu Gospodarki Wodnej w Szczecinie z dnia 3 czerwca 2014 r. w sprawie ustalenia warunków korzystania z wód regionu wodnego Dolnej Odry i Przymorza Zachodniego (Dz. Urz. Woj. Zach. z 2014 r. poz. 2431; Dz. Urz. Woj. Lub. z 2014 r. poz. 1139; Dz. Urz. Woj. Pom. z 2014 r. poz. 2237)

oraz rozporządzenia zmieniającego ww. rozporządzenie z dnia 22 grudnia 2017 r. (Dz. Urz. Woj. Zach. 2017 r. poz. 5527; Dz. Urz. woj. Pom. z 2017 r. poz. 4641; Dz. Urz. woj. Lub. 2017 r. poz. 2775).

Eksplloatowana instalacja nie będzie źródłem zanieczyszczeń do powietrza atmosferycznego. Natomiast źródłem emisji hałasu na etapie funkcjonowania przedsięwzięcia będzie praca transformatorów i magazynów energii, które usytuowane zostaną wewnątrz obiektów kontenerowych, o właściwościach ekranujących. Odległość przedmiotowej inwestycji od zabudowy mieszkaniowej będzie wynosić ok. 1,2 km. Uwzględniając tą odległość oraz nieznaczny poziom hałasu generowany łącznie przez ww. obiekty (oszacowany poziom mocy akustycznej każdej stacji oraz magazynu energii (po uwzględnieniu obudowy- izolacyjności nie przekroczy 80 dB (A)), przedmiotowa inwestycja nie powinna powodować przekroczeń dopuszczalnych poziomów hałasu w środowisku na najbliższych terenach chronionych akustycznie, tj. poziomu 55 dB w porze dziennej dla zabudowy zagrodowej i zabudowy mieszkaniowej wielorodzinnej oraz poziomu 50 dB w porze dziennej dla zabudowy mieszkaniowej jednorodzinnej, które określono w rozporządzeniu Ministra Środowiska z dnia 14 czerwca 2007 r. w sprawie dopuszczalnych poziomów hałasu w środowisku (Dz.U. z 2014 r., poz. 112). Podczas eksploatacji inwestycji emitowane będzie również pole elektromagnetyczne, którego źródłem głównie będą stacje transformatorowe. Z uwagi na planowane umieszczenie transformatorów w kontenerach ograniczających przenikanie fal elektromagnetycznych, oddziaływanie to będzie znikome i nie spowoduje przekroczeń dopuszczalnych wartości pola elektrycznego i magnetycznego w granicach inwestycji określonych w Rozporządzeniu Ministra Zdrowia z dnia 17 grudnia 2019 r. w sprawie dopuszczalnych poziomów pól elektromagnetycznych w środowisku (Dz. U. z 2019 r., poz. 2448).

Podczas funkcjonowania instalacji fotowoltaicznej nie będą powstawać ścieki, zarówno technologiczne, jak i bytowe. Farma fotowoltaiczna będzie bezobsługowa i nie będzie wymagała budowy zaplecza socjalnego ani infrastruktury wodno-kanalizacyjnej. Zakłada się mycie paneli wodą, przy czym przy silniejszych zabrudzeniach stosowane będą środki biodegradowalne, obojętne dla środowiska. Wody z mycia paneli wraz z wodami opadowymi i roztopowymi będą wsiąkały bezpośrednio do gruntu.

Wnioskodawca przewiduje montaż transformatora suchego żywicznego lub olejowego. W celu ochrony środowiska gruntowo-wodnego, w przypadku zastosowania transformatora olejowego, stacja transformatorowa będzie wyposażona w szczelną misę olejową, będącą w stanie zmagazynować co najmniej 100 % oleju, co uniemożliwi przedostanie się oleju do gruntu w trakcie awarii. Eksploatacja farmy fotowoltaicznej związana będzie również z powstawaniem niewielkiej ilości odpadów podczas przeprowadzania napraw urządzeń lub prac konserwacyjnych. Odpady te nie będą magazynowane na terenie farmy, ale bezpośrednio po ich wytworzeniu zostaną usunięte z terenu lokalizacji przedmiotowej instalacji, przez podmioty świadczące usługi serwisowe i przekazywane do zagospodarowania zgodnie z obowiązującymi przepisami prawa.

Odnosząc się do walorów przyrodniczych terenu inwestycyjnego, planowane przedsięwzięcie zlokalizowane jest na w otulinie Ińskiego Parku Krajobrazowego ustanowiony Rozporządzeniem Nr 14/2005 Wojewody Zachodniopomorskiego z dnia 27 lipca 2005 r. w sprawie Ińskiego Parku Krajobrazowego oraz w granicach obszaru Natura 2000 Ostoja Ińska PLB320008. Ww. obszar Natura 2000 został powołany w celu ochrony populacji dziko występujących gatunków ptaków, utrzymania i zagospodarowania ich naturalnych siedlisk zgodnie z wymogami ekologicznymi, przywracania zniszczonych biotopów oraz tworzenia biotopów. Dla przedmiotowego obszaru obowiązuje Zarządzenie Regionalnego Dyrektora Ochrony Środowiska w Szczecinie z dnia 7 maja 2014 r. w sprawie ustanowienia planu zadań ochronnych dla obszaru Natura 2000 Ostoja Ińska PLB320008 (Dz. Urz. Woj. Zachodniopomorskiego, poz. 1931), zmienione zarządzeniem Regionalnego Dyrektora Ochrony Środowiska w Szczecinie z dnia 27 października 2017 r. (Dz. Urz. Woj. Zachodniopomorskiego, poz. 4303). Zgodnie ze standardowym formularzem danych, dalej SDF przedmiotami ochrony w obszarze Ostoja Ińska PLB320008 są następujące gatunki ptaków: bąk *Bolaurus stellaris* (populacja rozrodcza), bielik *Haliaeetus albicilla* (populacja rozrodcza i przelotna), błotniak stawowy *Circus aeruginosus* (populacja rozrodcza), bocian czarny *Ciconia niwa* (populacja

rozrodcza), cyraneczka *Anas crecca* (populacja rozrodcza i przelotna), cyranka *Anas querquedula* (populacja rozrodcza), czapla siwa *Ardea cinerea* (populacja rozrodcza), derkacz *Crex crex* (populacja rozrodcza), dzięcioł czarny *Dryocopus martius* (populacja osiadła), gągoł *Bucephala clangula* (populacja rozrodcza), gęgawa *Anser anser* (populacja rozrodcza), kania czarna *Milvus migrans* (populacja rozrodcza), kania ruda *Milvus milvus* (populacja rozrodcza), krakwa *Anas strepera* (populacja rozrodcza), łabędź krzykliwy *Cygnus cygnus* (populacja rozrodcza i przelotna), łabędź niemy *Cygnus olor* (populacja rozrodcza), nurogęs *Mergus merganser* (populacja rozrodcza), orlik krzykliwy *Aquila pomarina* (populacja rozrodcza), perkoz rdzawoszyi *Podiceps grisegena* (populacja rozrodcza), zausznic *Podiceps nigricollis* (populacja rozrodcza), puchacz *Bubo bubo* (populacja osiadła), rybitwa czarna *Chlidonias niger* (populacja rozrodcza), samotnik *Tringa ochropus* (populacja rozrodcza), zimorodek *Alcedo atthis* (populacja rozrodcza), żuraw *Grus grus* (populacja rozrodcza i przelotna) oraz ich siedliska.

Teren inwestycyjny znajduje się na obszarze stanowiącym mozaikę siedlisk: łąk, pól uprawnych, nieużytków, terenów leśnych oraz zbiorników wodnych.

Zgodnie z materiałami podstawowymi do planu zadań ochronnych dla ww. obszaru Natura 2000 oraz wynikami ekspertyzy przyrodniczej wykonanej na potrzeby uzupełnienia stanu wiedzy na obszarze Natura 2000, na południe od terenu inwestycyjnego, w bezpośrednim jego sąsiedztwie na obszarze łąk zinwentaryzowano siedliska derkacza. Ponadto ww. materiały wskazują, iż teren zbiorników wodnych zlokalizowanych w kierunku południowym i południowo-zachodnim, w odległości ok. 1 km od terenu inwestycyjnego jest miejscem występowania takich gatunków jak: błotniak stawowy, zimorodek, łabędź niemy i gągoł. Dzięki wyłączeniu z terenu zainwestowania ok. 56 ha obszaru zlokalizowanego we wschodniej części działek nr 482 i 487 inwestycja została znacząco oddalona od wyznaczonych strefy ochrony rozrodu i regularnego przebywania ptaków drapieżnych i tym samym zlokalizowana jest w odległości ok. 1 km od strefy bociana czarnego, zlokalizowanej w kierunku południowym oraz w odległości ok. 2 km od strefy orlika krzykliwego, zlokalizowanej w kierunku wschodnim.

Wykonana na potrzeby raportu inwentaryzacja przyrodnicza wykazała występowanie gatunków ptaków typowych dla krajobrazu rolniczego, natomiast spośród przedmiotów ochrony w ww. obszarze Natura 2000 takie gatunki jak: kania ruda, łabędź krzykliwy, błotniak stawowy, orlik krzykliwy, żuraw, bocian czarny, przy czym dogodne warunki dla bytowania ww. ptaków stwierdzono głównie na terenie ostatecznie wyłączonym z lokalizacji przedsięwzięcia - we wschodniej części działek nr 482 i 487. Ponadto z gatunków dyrektywowych wskazano m.in. na obecność kszczyka, czajki, gąsiora, lerki.

Zgodnie z danymi zamieszczonymi w SDF, populacja ww. przedmiotów ochrony zasiedlająca obszar Natura 2000 Ostoja Ińska przedstawia się następująco: wydająca potomstwo: orlik krzykliwy w ilości 25 par; kania ruda w ilości 16 par, żuraw w ilości 300 par, błotniak stawowy w ilości 45-66 par, gągoł w ilości 129 - 206 par, łabędź niemy w ilości 79 - 129 par, zimorodek w ilości 50 - 62 par, derkacz w ilości 55 - 117 par, łabędź krzykliwy w ilości 3 pary, bocian czarny w ilości 18 par; przelotna: żuraw w ilości 1800 - 2000, łabędź krzykliwy w ilości 480. W związku z powyższym kluczowe na danym terenie są zarówno miejsca gniazdowania jak i miejsca żerowania.

Analizując zakres i skalę przedsięwzięcia (w tym m.in. zabudowę terenów otwartych, w bezpośrednim sąsiedztwie zbiorników wodnych) oraz istniejące i potencjalne zagrożenia dla stwierdzonych gatunków ptaków wymienione w załączniku nr 3 do zarządzenia pt. „Identyfikacja istniejących i potencjalnych zagrożeń dla zachowania właściwego stanu ochrony gatunków ptaków będących przedmiotami ochrony i ich siedlisk”, należy wskazać co następuje. Zgodnie z ww. załącznikiem, do istniejących i potencjalnych zagrożeń dla ww. gatunków, które mogą wynikać z realizacji inwestycji należy m.in. niepokojenie ptaków w wyniku działalności człowieka prowadzonej w pobliżu stanowisk lęgowych skutkujące płoszeniem ptaków (łabędź niemy, łabędź krzykliwy, orlik krzykliwy), przekształcenie dużych powierzchni otwartych powodujące zmniejszenie bazy żerowiskowej (orlik krzykliwy, żuraw), niekontrolowany rozwój infrastruktury w sąsiedztwie lęgów gatunku (gągoł), zanieczyszczenie wody substancjami toksycznymi powodującymi zmniejszenie bazy żerowiskowej oraz śmiertelność ptaków (bocian czarny), powiększająca się antropopresja w strefie przybrzeżnej jezior skutkująca utratą żerowisk (kania ruda) i obniżeniem poziomu wód powierzchniowych, a tym samym zanik miejsc lęgowych i bazy żerowej (zimorodek). Natomiast działaniem ochronnym dla tych

gatunków, zgodnie z zapisami załącznika nr 4 do ww. zarządzenia (pt. „Cele działań ochronnych”) jest: utrzymanie liczebności populacji na co najmniej dotychczasowym poziomie wskazanym w SDF (bocian czarny, gągoł, łabędź niemy, łabędź krzykliwy, orlik krzykliwy, kania ruda, żuraw, błotniak stawowy); utrzymanie dotychczasowej powierzchni siedlisk łągowych i żerowiskowych i miejsc odpoczynkowych, drożności tras migracji i dostępności miejsc żerowiskowych na dotychczasowym poziomie (bocian czarny, żuraw, błotniak stawowy); ograniczenie czynników mogących wpływać na zmniejszenie liczebności populacji gatunku (bielik, bocian czarny, żuraw); utrzymanie siedlisk gatunku w stanie właściwym FV (gągoł, łabędź niemy, łabędź krzykliwy); poprawa oceny parametrów „stan populacji” i „perspektywy ochrony z U1 na FV poprzez utrzymanie siedlisk łągowych, żerowiskowych (orlik krzykliwy) oraz utrzymanie drożności tras migracji (orlik krzykliwy), poprawa oceny parametrów „stan populacji, „stan siedliska” i „perspektywy ochrony” (z U1 na FV) poprzez utrzymanie aktualnej struktury krajobrazu z mozaiką ekosystemów leśnych, łąkowych, pastwiskowych, wodnych oraz zadrzewień (kania ruda); utrzymanie właściwego stanu ochrony gatunku poprzez utrzymanie siedlisk łągowych - podmokłe szuwały trzcinowe i turzycowiska i żerowiskowych - łąki, pastwiska, pola uprawne, nieużytki (błotniak stawowy); utrzymanie właściwego stanu siedliska poprzez utrzymanie siedlisk łągowych, żerowiskowych oraz miejsc noclegowych gatunku na przelotach, utrzymanie drożności tras migracji i dostępności miejsc żerowiskowych na dotychczasowym poziomie oraz ograniczenie czynników mogących powodować zmniejszenie populacji gatunku (łabędź krzykliwy). Zgodnie z wiedzą merytoryczną organu oraz powszechnie dostępnymi informacjami w zakresie siedlisk istotnych w cyklu życiowym ornitofauny (Ptaki. Poradnik ochrony siedlisk i gatunków cz. 1 (Gromadzki, 2004) oraz Materiałami do wyznaczania i określania stanu zachowania siedlisk ptasich w obszarach specjalnej ochrony ptaków Natura 2000 (Zawadzka i in. , 20 13)), w odniesieniu do ww. gatunków ptaków wykazanych w PZO, siedliskami warunkującymi ich bytowanie są: dla bociana czarnego — jako siedliska łągowe zwarte, rozległe, stare lasy liściaste i mieszane w pobliżu obfitujących w pokarm rzek, strumieni, stawów rybnych, starorzeczy, oczek wodnych, podmokłych łąk, bagien i rozlewisk; ważną rolę odgrywa obecność odpowiednich drzew gniazdowych, tj. szczególnie starych, ponad, stuletnich dębów i sosen o odpowiednim ocienieniu; (dla błotniaka stawowego - jako siedliska łągowe pasy trzcinowisk i szuwarów, wokół zbiorników wodnych oraz torfowisk niskich i przejściowych i podmokłych łąk o powierzchni ponad 50 ha, porośniętych roślinnością zielną z nielicznymi kępami krzewiastych wierzb graniczące z terenami otwartymi z mozaiką łąk i pól; dla gągoła - jako siedliska łągowe płynące i stojące wody na terenach nizinnych, bogate w faunę bezkręgową, sąsiadujące ze starymi ponad 100-letnimi drzewostanami obfitujące w dziuple dzięcioła czarnego; dla derkacza - jako siedliska łągowe otwarte i półotwarte tereny z żyznymi, podmokłymi, ekstensywnie użytkowanymi łąkami oraz turzycowiska, licznie występuje w dolinach rzecznych, okolicach strumieni, bagien, na obrzeżach wrzosowisk oraz także na terenach ze stagnującą wodą lub z niewielkimi oczkami wodnymi; dla łabędzia niemego - jako siedliska łągowe różnego rodzaju słodkowodne zbiorniki - jeziora, stawy, rzeki, kanały, a także zalewowe łąki oraz sztuczne zbiorniki; dla zimorodka - jako siedliska łągowe doliny rzek i większych strumieni, z urwistymi brzegami, płynące w otoczeniu lasów lub z zadrzewionymi/zakrzewionymi brzegami, a także obrzeża wód stojących, głównie stawów i jezior z czystą i przejrzystą, płytką wodą, wolnym przepływem, i skarpami w bezpośrednim sąsiedztwie wody; dla łabędzia krzykliwego - jako siedliska w okresie migracji stanowią ujścia rzek, rzeki, jeziora, zaciszne wybrzeża, a także ugory, pola uprawne i łąki; dla orlika krzykliwego siedliskiem są drzewostany przylegające do terenów otwartych o odpowiednim wieku drzew i strukturze lasu; dla kani rudej jako siedliska łągowe stanowi drzewostan sosnowy, mieszany lub liściasty o powierzchni powyżej 10 ha i szerokości powyżej 100 m, w wieku powyżej 80 lat, położony w odległości do 500 m od zbiornika wodnego, lub zadrzewienie udziałem drzew powyżej 80 lat w sąsiedztwie zbiorników wodnych; dla żurawia - jako siedliska łągowe śródleśne mokradła, olsy, łągi, torfowiska oraz zabagnione doliny rzeczne i wszelkie typy szuwarów na brzegach zbiorników wodnych, w tym jezior i stawów rybnych oraz jako żerowiska - tereny gruntów ornych oraz trwałych użytków zielonych.

Teren objęty przedsięwzięciem ma urozmaicony charakter, przy czym stanowi on grunt orny użytkowany rolniczo. Inwestycja nie koliduje z drzewami i krzewami. Zbiorniki wodne stanowiące dogodne warunki bytowania dla wielu gatunków ptaków wodno-błotnych znajdują się poza terenem inwestycyjnym, a najbliższe są w odległości ok. 1 km od terenu inwestycyjnego. Z terenu inwestowania wykluczone zostały tereny łąk, występujące w południowej części działki nr 489, stanowiące siedliska bytowania derkacza oraz nieużytki i tereny zadrzewione i zakrzewione, jak również obszar o powierzchni 59 ha zlokalizowany w sąsiedztwie strefy ochrony orlika krzykliwego, stanowiące dogodne warunki dla bytowania dla pozostałych gatunków stanowiących przedmiot ochrony w obszarze Natura 2000 Ostoja Ińska PLB320008. W świetle powyższego, w ocenie organu nie przewiduje się znaczącego negatywnego oddziaływania inwestycji na ww. gatunki zwierząt. Dodatkowo sposób prowadzenia prac, tj. posadowienie konstrukcji wsporczych (stołów fotowoltaicznych) w gruncie bez fundamentowania, za pomocą profili stalowych wbijanych lub wkręcanych bezpośrednio w ziemię, nie powodujących zmiany stosunków gruntowo-wodnych powoduje, iż w ocenie organu realizacja inwestycji, nie wpisuje się w listę zagrożeń dla ww. gatunków wskazaną w PZO. W związku z tym nie przewiduje się negatywnego oddziaływania inwestycji na gatunki ptaków, dla których powołano obszar Natura 2000 Ostoja Ińska PLB320008. Niemniej jednak, w celu minimalizacji oddziaływań na środowisko przyrodnicze, wszystkie prace budowlano - montażowe związane z montażem konstrukcji wsporczych, stacji elektroenergetycznych i magazynów energii powinny odbywać się poza okresem lęgowym ptaków, tj. poza okresem od 1 marca do 15 października. Ponadto prace związane z naprawą instalacji lub prace konserwacyjne podczas eksploatacji inwestycji powinny być również prowadzone poza ww. okresem, przy czym dopuszcza się prowadzenie tych prac w ww. okresie wyłącznie po stwierdzeniu przez nadzór przyrodniczy - ornitologa braku aktywnych lęgów w obszarze prac. Pozwoli to na ograniczenie płoszenia ptaków oraz strat w ich lęgach. Należy również wyraźnie oznaczyć teren inwestycyjny, przy uwzględnieniu wytyczonych wcześniej stref buforowych, aby nie dochodziło do ingerencji poza wyznaczony do zagospodarowania teren, w tym w szczególności w miejsca cenne przyrodniczo. Z uwagi na stwierdzenie gatunków ptaków typowych dla krajobrazu rolniczego, realizacja przedsięwzięcia może przyczynić się do powstania alternatywnych miejsc żerowania i gniazdowania dla niektórych chronionych gatunków ptaków, które mogą wykorzystać trawiaste fragmenty oraz elementy montażowe, np. do tworzenia gniazd. Z uwagi na powyższe zobowiązano Inwestora do obsiania terenu inwestycyjnego obejmującego powierzchnię pod panelami oraz stref buforowych gatunkami niskich traw oraz jego ekstensywne użytkowanie poprzez regularne wykaszanie (najlepiej ręczne), w miarę możliwości (w zależności od szybkości wzrostu traw) poza okresem lęgowym ptaków. Dopuszcza się koszenie w okresie wcześniejszym pod warunkiem wykluczenia przez nadzór przyrodniczy - ornitologa, miejsc występowania oraz rozrodu chronionych gatunków ptaków. Ponadto należy zastosować powszechną praktykę koszenia, tj. od wewnętrznej do zewnętrznej części wykaszane obszaru. Organ również wskazuje na konieczność obsiania terenu pod panelami m.in. gatunkami roślin miododajnych (których wykaz jest ogólnie dostępny), bez używania nawozów sztucznych, czy środków ochrony roślin pestycydów i herbicydów podczas eksploatacji inwestycji (co zostało również wskazane z przedłożonych materiałów). Wskazano również na konieczność wyposażenia paneli fotowoltaicznych w powłokę antyrefleksyjną, która zapobiegnie efektowi odbłasku i olśnienia, w tym wyeliminuje ryzyko pomylenia przez ptaki obszaru instalacji fotowoltaicznej z taflą wody. W związku z powyższym panele fotowoltaiczne nie będą oślepiać ptaków mogących przelatywać nad instalacją. Dodatkowo, celem zminimalizowania negatywnego oddziaływania na ptaki, zobowiązano Inwestora do ogrodzenia farmy bez zakończeń w postaci ostrych elementów, takich jak kolce, czy drut kolczasty, jak również wyposażenie farmy w monitoring bez używania głośnych komend. Ponadto planowane oświetlenie terenu farmy powinno zostać wyposażone w oświetlenie skierowane w kierunku ziemi o małym natężeniu i cieplej barwie, co dodatkowo ograniczy negatywny wpływ przedsięwzięcia na ptaki gniazdujące w sąsiedztwie planowanych obiektów oraz ptaki migrujące w jego sąsiedztwie. Przy zastosowaniu wskazanych w niniejszej decyzji działań minimalizujących zostanie ograniczony potencjalny negatywny wpływ projektowanej instalacji na awifaunę.

Biorąc pod uwagę określone w niniejszej decyzji rozwiązania chroniące środowisko, przedmiotowa inwestycja nie powinna stanowić istotnego zagrożenia dla ww. grupy zwierząt. Dla potwierdzenia powyższego założenia oraz z uwagi na występowanie w sąsiedztwie strefy ochrony bociana czarnego oraz orlika krzykliwego, nałożono na Inwestora obowiązek przeprowadzenia monitoringu poinwestycyjnego w okresie 5 lat (z możliwością jego przedłużenia), obejmującego cykl roczny, który powinien być trzykrotnie powtarzany po oddaniu farmy fotowoltaicznej do eksploatacji. Zakres monitoringu winien uwzględnić:

- 1) liczenia gatunków pospolitych wykonywanych w protokole Monitoringu Pospolitych Ptaków Lęgowych (2 kontrole na jednej powierzchni o areale 1 km² w okresie kwiecień - połowa czerwca) na powierzchni farmy i w jej bezpośrednim sąsiedztwie - w promieniu do 500 m);
- 2) określenie składu gatunkowego, liczebności oraz sposobu wykorzystania powierzchni planowanej farmy przez ptaki w okresie całego roku,
- 3) wykorzystywanie obszaru przez szponiaste, ze szczególnym uwzględnieniem orlika krzykliwego prowadzony z 2 punktów w okresie początek kwietnia - koniec września;
- 4) wpływ na bociana czarnego w tym na miejsca lęgowe, żerowiska, trasy przelotu na żerowiska;
- 5) wykorzystanie obszaru farmy przez awifaunę migrującą i zimującą;
- 6) wpływ ogrodzenia farmy na domniemywaną śmiertelność (wskutek kolizji) ptaków i ssaków.

Możliwość narzucenia obowiązku monitorowania oddziaływania przedsięwzięcia na środowiska wynika z art. 82 ust. 1 pkt. 2 lit. c ustawy z dnia 3 października 2008 r. o udostępnianiu informacji o środowisku i jego ochronie, udziale społeczeństwa w ochronie środowiska oraz o ocenach oddziaływania na środowisko (Dz. U. z 2023 r. poz. 1094 ze zm.).

Przedmiotowa instalacja zlokalizowana jest w sąsiedztwie korytarza ekologicznego KPn-26c - Puszcza Goleniowska - Puszcza Drawska, zlokalizowanego w odległości ok. 2 km od terenu inwestycyjnego. Wyniki wizji terenowej wykonanej na potrzeby opracowania raportu oś, wykazały występowanie na terenie działek nr 482, 487, 489 obręb 0007 Kozy, niemniej jednak poza granicami terenu objętego zagospodarowaniem, takich gatunków jak: kumak nizinny, żaby zielone i rzekotka drzewna. Podczas realizacji i użytkowania instalacji na terenie działek inwestycyjnych, nie można wykluczyć bytowania ww. przedstawicieli fauny. W związku z tym, w celu minimalizacji oddziaływania przedsięwzięcia na te grupy zwierząt, nałożono na Inwestora warunek, aby podczas prowadzenia prac wszelkie pułapki antropogeniczne zostały szczelnie zakryte oraz do prowadzenia regularnych kontroli w celu uwolnienia zwierząt, które mimo zastosowanych zabezpieczeń zostaną w nich uwięzione. Planowana zabudowa nie uniemożliwi dalszego wykorzystywania tego terenu przez ww. grupy zwierząt, gdyż pozostawiona zostanie przestrzeń pomiędzy ogrodzeniem, a gruntem, wynosząca minimum 20 cm, co wskazano jako warunek realizacji przedsięwzięcia. Natomiast analizując wpływ przedmiotowej inwestycji na możliwość migracji większych ssaków (tj. jelenie, sarny, dziki, lisy), należy wziąć pod uwagę ewentualne skumulowane oddziaływanie planowanego zamierzenia inwestycyjnego z innymi przedsięwzięciami o tym samym charakterze. Z informacji będących w posiadaniu Regionalnego Dyrektora Ochrony Środowiska w Szczecinie wynika, że sąsiedztwie obszaru zainwestowania, w odległości ok. 1 km na wschód, tj. na działkach nr 495/48 i 1/1 obręb Kozy planowane są instalacje o analogicznym charakterze na powierzchni ok. 50 i 55 ha, przy czym obie farmy oddalone są od siebie o ok. 20 m. Uwzględniając fakt, że migracja średnich i dużych zwierząt zachodzi przede wszystkim wewnątrz terenów leśnych oraz wzdłuż cieków, nie przewiduje się, aby realizacja przedmiotowej inwestycji wraz z ww. farmami fotowoltaicznymi doprowadziła do powstania bariery w ich przemieszczaniu się. Co prawda realizacja ww. inwestycji uszczupli tereny żerowiskowe tych zwierząt, jednak planowane inwestycje otoczone są rozległymi niezabudowanymi agrocenozami, które nadal będą stanowiły dogodne miejsce do żerowania. Mając na uwadze wyodrębnienie 4 głównych oddalonych od siebie powierzchni elektrowni analizowanej w niniejszym postępowaniu, zlokalizowanych w odległości ok. 1 km od ww. planowanych farm fotowoltaicznych, jak również nałożone przez Regionalnego Dyrektora Ochrony Środowiska w Szczecinie podczas realizacji i eksploatacji inwestycji warunki jego realizacji, nie przewiduje się znaczącego negatywnego skumulowanego oddziaływania na elementy środowiska przyrodniczego, w tym na migrację lokalnych zwierząt. Biorąc powyższe pod uwagę, stwierdzono, że realizacja przedmiotowej inwestycji

nie pogorszy aktualnych warunków migracji zwierząt, a tym samym nie przewiduje się negatywnego oddziaływania przedsięwzięcia na ciągłość zlokalizowanego w sąsiedztwie inwestycji korytarza ekologicznego pn. KPn-26c - Puszcza Goleniowska - Puszcza Drawska.

Przy zastosowaniu określonych w niniejszej decyzji warunków realizacji i eksploatacji przedmiotowej inwestycji stwierdzono, że projektowana farma fotowoltaiczna nie będzie miała negatywnego wpływu na bioróżnorodność analizowanego terenu, w tym na zlokalizowany w odległości ok. 2 km od terenu inwestycyjnego Iński Park Krajobrazowy, którego celem ochrony jest zachowanie, popularyzacja i upowszechnianie jego wartości przyrodniczych, historycznych i kulturowych oraz walorów krajobrazowych w warunkach zrównoważonego rozwoju. Co prawda wybudowanie instalacji fotowoltaicznej o wysokości do 5,0 m spowoduje zmiany w lokalnym krajobrazie, jednak widoczność projektowanej farmy fotowoltaicznej będzie częściowo ograniczone przez tereny leśne oraz zadrzewienia rosnące na terenie inwestycyjnym. W celu minimalizacji oddziaływania przedsięwzięcia na walory krajobrazowe, zobligowano także Wnioskodawcę do rezygnacji z ciągłego oświetlenia terenu farmy fotowoltaicznej i ogrodzenia. Dodatkowo wszystkie obiekty kubaturowe zostaną zaprojektowane w kolorach neutralnych, najlepiej odcieniach brązu, zieleni lub szarości, co wskazano jako warunek realizacji przedsięwzięcia. Zatem projektowana instalacja nie powinna obniżać walorów krajobrazowych okolicznych terenów.

Biorąc pod uwagę powyższe, przedmiotowa inwestycja nie będzie oddziaływać negatywnie na walory krajobrazowe okolicznych terenów, w tym na walory krajobrazowe otuliny Ińskiego Parku Krajobrazowego.

Na analizowanym obszarze zainwestowania oraz w jego bezpośrednim sąsiedztwie nie znajdują się zabytki chronione na podstawie przepisów o ochronie zabytków i opiece nad zabytkami.

Ze względu na szczegółowy i jednoznaczny opis planowanej do zastosowania technologii oraz stosowanych środków mających na celu minimalizację negatywnego oddziaływania na środowisko planowanego przedsięwzięcia, nie stwierdzono konieczności przeprowadzenia ponownej oceny oddziaływania przedsięwzięcia na środowisko, w ramach postępowania w sprawie wydania decyzji, o której mowa w art. 72 ust. 1 c ustawy z dnia 3 października 2008 r. o udostępnianiu informacji o środowisku i jego ochronie, udziale społeczeństwa w ochronie środowiska oraz o ocenach oddziaływania na środowisko (Dz. U. z 2023 r. poz. 1094 ze zm.).

Znaczne oddalenie planowanej inwestycji od granic państwa oraz przewidywany zasięg oddziaływania przedsięwzięcia, wyklucza potrzebę przeprowadzenia postępowania w sprawie transgranicznego oddziaływania przedsięwzięcia na środowisko. Nie stwierdzono również konieczności utworzenia obszaru ograniczonego użytkowania dla planowanej inwestycji.

Zgodnie z art. 33 ust. 1 oraz art. 79 ust. 1 ustawy z dnia 3 października 2008 r. o udostępnianiu informacji o środowisku i jego ochronie, udziale społeczeństwa w ochronie środowiska oraz o ocenach oddziaływania na środowisko (Dz. U. z 2023 r. poz. 1094 ze zm.), Burmistrz Dobrzan z uwagi na wniesienie aneksu raportu przez Wnioskodawcę do tut. organu w dniu 04.05.2023 r., w którym zrezygnował z budowy dwóch fragmentów instalacji na działkach nr 482 i 487 zlokalizowanych we wschodniej części terenu inwestycyjnego, sąsiadującej ze strefą ochrony orlika krzykliwego, ponownie poinformował w formie obwieszczenia o przystąpieniu do przeprowadzenia oceny oddziaływania na środowisko przedsięwzięcia polegającego na **„Budowie farmy fotowoltaicznej o mocy do 100 MW wraz z niezbędną infrastrukturą techniczną zlokalizowaną na działkach ewidencyjnych nr 482, 487, 489 obręb 0007 Kozy, gm. Dobrzany, powiat stargardzki, województwo zachodniopomorskie”**, o powierzchni do 65,00 ha.

W przewidywanym ustawowo terminie nie zostały zgłoszone żadne uwagi oraz wnioski dotyczące przedmiotowego postępowania.

Pismem OŚ.6220.17.21.2021 z dnia 18.08.2023 r. poinformowano strony zgodnie z art. 10 § 1 ustawy z dnia 14 czerwca 1960 r. kodeks postępowania administracyjnego o możliwości zapoznania się ze zgromadzonym materiałem dowodowym przez wydaniem decyzji o środowiskowych uwarunkowaniach wyznaczając jednocześnie 7-dniowy termin na wniesienie uwag.

W powyższym terminie nie wniesiono uwag ani wniosków.

Biorąc pod uwagę powyższe orzeczono jak w sentencji niniejszej decyzji.

Pouczenie

1. Od niniejszej decyzji przysługuje stronom prawo wniesienia odwołania do Samorządowego Kolegium Odwoławczego w Szczecinie za pośrednictwem Burmistrza Dobrzan w terminie 14 dni od dnia doręczenia decyzji.
2. Niniejsza decyzja zostanie podana do publicznej wiadomości zgodnie z art. 38 oraz 85 ust. 3 ustawy z dnia 3 października 2008 r. o udostępnianiu informacji o środowisku i jego ochronie, udziale społeczeństwa w ochronie środowiska oraz o ocenach oddziaływania na środowisko (Dz. U. z 2023 r. poz. 1094 ze zm.).

BURMISTRZ
Paweł Filip

Na podstawie ustawy z dnia 16 listopada 2006 r. o opłacie skarbowej (Dz. U. 2022 r, poz. 2142 ze zm..) część I pkt. 45 pobrano opłatę za wydanie decyzji środowiskowej w wysokości 205,00 zł.

Decyzje udostępniono w dniu 27.09.2023 r. na:

- 1) tablicy ogłoszeń Urzędu Miejskiego w Dobrzanych;
- 2) stronie Biuletynu Informacji Publicznej Urzędu Miejskiego w Dobrzanych;
- 3) tablicy ogłoszeń w sołectwie Kozy, gmina Dobrzany;
- 4) tablicy ogłoszeń w sołectwie Lutkowo, gmina Dobrzany;
- 5) tablicy ogłoszeń w sołectwie Biała, gmina Dobrzany.

Otrzymują:

1. Wnioskodawca- E&W Sp. z o. o. Projekt Sp. K. z siedzibą przy ul. Kwiatowej 23, 88-110 Jacewo, reprezentowana przez Pełnomocnika Zarządu Pana Józefa Ziaja
2. Strony postępowania zgodnie z wykazem w aktach sprawy
3. Gmina Dobrzany z siedzibą przy ul. Staszica 1, 73-10 Dobrzany
4. a/a

Do wiadomości:

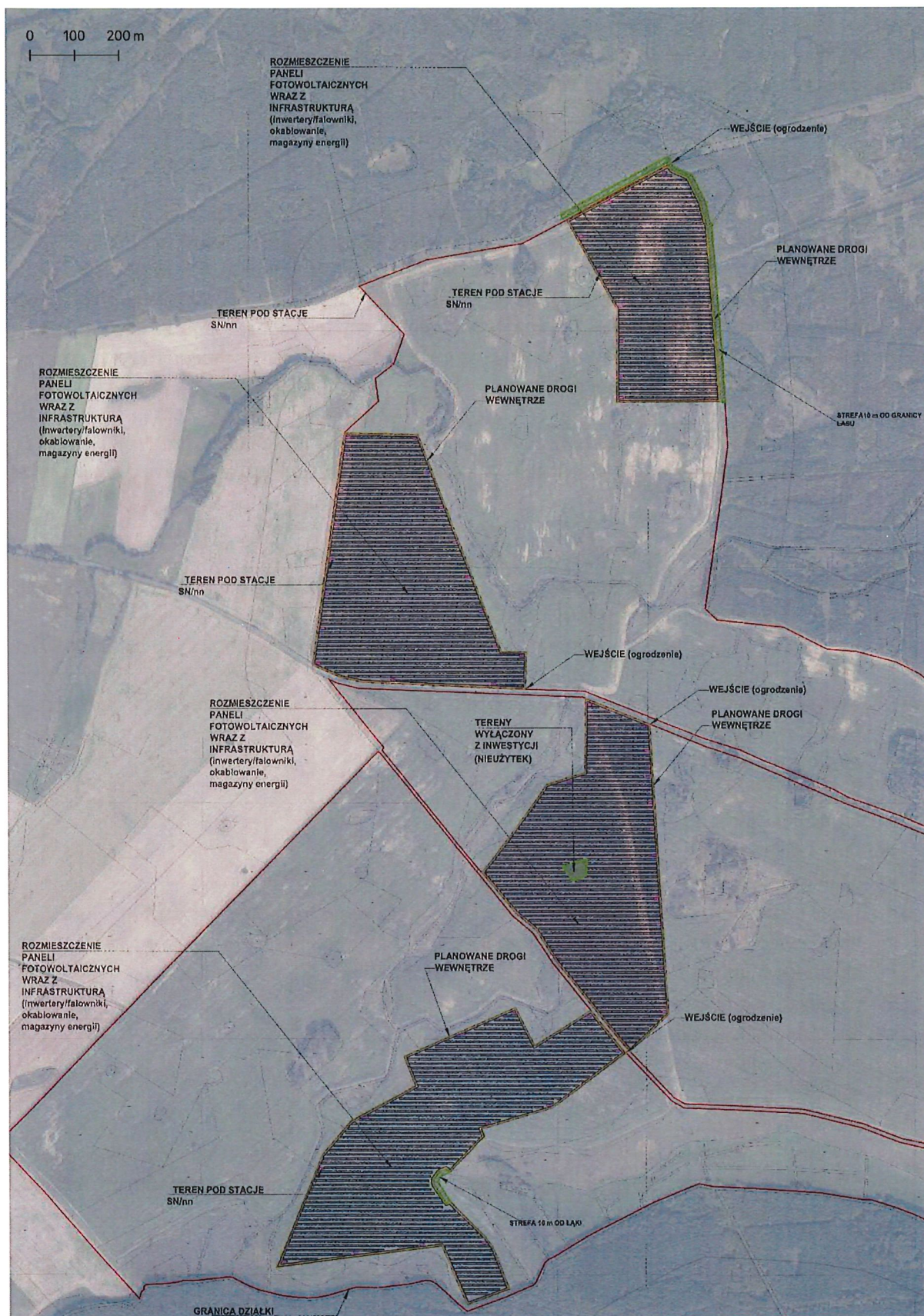
1. Regionalny Dyrektor Ochrony Środowiska
ul. T. Firlika 20, 71-637 Szczecin
2. Dyrektor Zarząd Zlewni w Stargardzie
Państwowe Gospodarstwo Wodne- Wody Polskie
ul. Gdańska 4, 73-110 Stargard
3. Państwowy Powiatowy Inspektor Sanitarny
ul. Czarnieckiego 34, 73-110 Stargard

Sprawę prowadzi:

Kiłoczko Paulina

Referent ds. ochrony środowiska

Tel. 915620201 wew. 27



Załącznik nr 2 do decyzji OŚ.6220.17.23.2021 z dnia 27.09.2023 r.

„Budowa farmy fotowoltaicznej o mocy do 100 MW wraz z niezbędną infrastrukturą techniczną zlokalizowaną na działkach ewidencyjnych nr 482, 487, 489 obręb 0007 Kozy, gm. Dobrzany, powiat stargardzki, województwo zachodniopomorskie”, o powierzchni do 65,00 ha.

Charakterystyka przedsięwzięcia

Całkowita powierzchnia nieruchomości, na której przewiduje się realizację inwestycji wynosi 422,76 ha, co potwierdza uproszczony wypis z rejestru gruntów. Projektowana instalacja wolnostojących modułów fotowoltaicznych będzie zajmowała mniejszą część nieruchomości i przewiduje się tu powierzchnię do 65 ha. Z zainwestowania zostały wyłączone grunty orne klasy III b, nieużytki, grunty pod rowami, rowy, nieużytki, łąki i pastwiska, drogi i grunty pod rowami zadrzewione oraz zrezygnowano z zabudowy fragmentów działek nr ewid. 482 i 487 we wschodniej części najbliższej położonej ze strefą ochrony orlika krzykliwego.

W ramach przedmiotowego przedsięwzięcia przewiduje się wykonanie instalacji modułów fotowoltaicznych wraz z infrastrukturą techniczną towarzyszącą związaną z budową i eksploatacją farmy fotowoltaicznej.

W skład farmy fotowoltaicznej wejdą przede wszystkim:

- moduły fotowoltaiczne jedno/dwustronne (do ok. 221 197 szt. modułów fotowoltaicznych, fotowoltaicznych o mocy nie mniejszej niż 450 Wp każdy),
- konstrukcje metalowe (stelaże) podtrzymujące moduły, o podstawach stałych lub ruchomych (trackery w układzie północ-południe lub wschód-zachód), o wysokości do 5 m i kącie nachylenia do powierzchni terenu (w stosunku do poziomu) mieszczącym się w przedziale 0-60 stopni (szeroki zakres kątów wynika z możliwości zastosowania trackerów),
- magazyny energii (do 741 szt.),
- linie kablowe niskiego napięcia (nN),
- falowniki (inwertery) – do 400 szt.,
- linie światłowodowe,
- okablowanie solarne,
- stacje kontenerowe transformatorowe (nN/SN) wraz z wyposażeniem (50 szt.),
- linie kablowe elektroenergetyczne nN i SN,
- układy pomiarowo-zabezpieczające,
- instalacje odgromowe,
- telekomunikacyjne linie kablowe,
- przyłącze energii elektrycznej i światłowodowej,
- ogrodzenie terenu o wysokości do 2,5 m,
- oświetlenie terenu,
- wykonanie wewnętrznej infrastruktury komunikacyjnej w postaci dróg, zjazdów i placów (wykonana zostanie droga dojazdowa utwardzona kruszywem z ewentualnymi kilkoma miejscami parkingowymi).