

Projekt

UCHWAŁA Nr
RADY MIEJSKIEJ W DOBRZANACH

z dnia

w sprawie wyznaczenia obszaru zdegradowanego i obszaru rewitalizacji

Na podstawie art. 18 ust. 2 pkt 15 ustawy z dnia 8 marca 1990 r. o samorządzie gminnym (Dz. U. z 2024 r. poz. 609) w związku z art. 8 ust. 1, art. 9 ust. 1, art. 10 ust. 2, art. 11 ust. 4 i art. 13 ustawy z dnia 9 października 2015 r. o rewitalizacji (Dz. U. z 2024 r. poz. 278) Rada Miejska w Dobrzanych uchwala, co następuje:

§ 1. 1. Wyznacza się obszar zdegradowany i obszar rewitalizacji Gminy Dobrzany, którego granice przedstawiają mapy sporządzone z wykorzystaniem treści mapy zasadniczej w skali 1:5000.

§ 1. 2. Mapy obszarów stanowią załącznik numer 1 oraz 2 do niniejszej uchwały, przy czym załącznik numer 2 składa się z arkuszy ponumerowanych od 1 do 4.

§ 1. 3. Obszar zdegradowany i obszar rewitalizacji zostały wyznaczone w oparciu o diagnozę służącą wyznaczeniu obszaru zdegradowanego i obszaru rewitalizacji w Gminie Dobrzany.

§ 2. Wykonanie uchwały powierza się Burmistrzowi Dobrzan.

§ 3. Uchwała wchodzi w życie po upływie 14 dni od dnia ogłoszenia w Dzienniku Urzędowym Województwa Zachodniopomorskiego.

„Opiniuje pozytywnie pod
względem prawnym i redakcyjnym”

ADWOKAT

Robert Olejnik

Uzasadnienie

Celem niniejszej uchwały jest wyznaczenie obszaru zdegradowanego i obszaru rewitalizacji na obszarze Gminy Dobrzany.

Podejmowana rewitalizacja polegać ma na kompleksowym wyprowadzaniu ze stanu kryzysowego obszarów zdegradowanych, znajdujących się w Gminie Dobrzany poprzez podejmowanie zintegrowanych działań na rzecz lokalnej społeczności, przestrzeni i gospodarki, skoncentrowanych terytorialnie i prowadzonych w oparciu o założenia w/w Gminnego Programu Rewitalizacji Gminy Dobrzany na lata 2024 – 2030.

W związku z wejściem w życie ustawy z dnia 9 października 2015 r. o rewitalizacji, która określa zasady oraz tryb przygotowania, prowadzenia i oceny rewitalizacji, przygotowanie, koordynowanie i tworzenie warunków do przeprowadzenia rewitalizacji, a także jej prowadzenie w zakresie właściwości gminy zostało uznane za zadanie własne, które Gmina Dobrzany realizować ma w sposób jawny i przejrzysty, zapewniający udział interesariuszy rewitalizacji jako podmiotów zarówno z sektora publicznego, jak i spoza niego, które bezpośrednio lub pośrednio uzyskują korzyści lub ponoszą koszty związane z rewitalizacją, a także zapobiegający wykluczeniu mieszkańców obszaru rewitalizacji z możliwości korzystania z pozytywnych efektów procesu rewitalizacji, w szczególności w zakresie warunków korzystania z gminnego zasobu mieszkaniowego oraz uwzględniający zasady uniwersalnego projektowania w rozumieniu art. 2 Konwencji o prawach osób niepełnosprawnych, sporządzonej w Nowym Jorku dnia 13 grudnia 2006 r. (Dz. U. z 2012 r. poz. 1169 oraz z 2018r. poz. 1217 z późn. zm.).

W przypadku, gdy gmina zamierza realizować zadania własne polegające na przygotowaniu, koordynowaniu i tworzeniu warunków do prowadzenia rewitalizacji, niezbędne jest wyznaczenie w drodze uchwały Rady Miejskiej w Dobzranach:

- 1) obszaru zdegradowanego, a następnie na jego podstawie
- 2) obszaru rewitalizacji.

Jako obszar zdegradowany wyznaczyć można taki obszar/obszary (podobszary) gminy, które znajdują się w stanie kryzysowym z powodu koncentracji negatywnych zjawisk społecznych, takich jak min. bezrobocie, ubóstwo, przestępczość, wysoka liczby mieszkańców będących osobami ze szczególnymi potrzebami, niski poziom edukacji lub kapitału społecznego, a także niewystarczający poziom uczestnictwa w życiu publicznym i kulturalnym, na którym jednocześnie występuje co najmniej jedno z następujących negatywnych zjawisk:

- 1) gospodarczych - w szczególności niskiego stopnia przedsiębiorczości, słabej kondycji lokalnych przedsiębiorstw lub
- 2) środowiskowych - w szczególności przekroczenia standardów jakości środowiska, obecności odpadów stwarzających zagrożenie dla życia, zdrowia ludzi lub stanu środowiska, lub
- 3) przestrzenno-funkcjonalnych - w szczególności niewystarczającego wyposażenia w infrastrukturę techniczną i społeczną lub jej złego stanu technicznego, braku dostępu do podstawowych usług lub ich niskiej jakości, niedostosowania rozwiązań urbanistycznych do zmieniających się funkcji obszaru, niedostosowania infrastruktury do potrzeb osób ze szczególnymi potrzebami, niskiego poziomu obsługi komunikacyjnej, niedoboru lub niskiej jakości terenów publicznych, lub
- 4) technicznych - w szczególności degradacji stanu technicznego obiektów budowlanych, w tym o przeznaczeniu mieszkaniowym, oraz niefunkcjonowaniu rozwiązań technicznych umożliwiających efektywne korzystanie z obiektów budowlanych, w szczególności w zakresie energooszczędności, ochrony środowiska i zapewniania dostępności osobom ze szczególnymi potrzebami.

Obszar uznany za zdegradowany oraz obszar rewitalizacji na terenie Gminy Dobrzany zaznaczony został na mapie poglądowej Gminy Dobrzany, opracowanej na podstawie mapy

zasadniczej, stanowiącej załącznik nr 1 do niniejszej uchwały. Na podstawie wyznaczonego obszaru zdegradowanego Gmina Dobrzany wyodrębniła następnie obszar rewitalizacji obejmujący określoną część tego obszaru, cechujący się szczególną koncentracją negatywnych zjawisk, o których mowa powyżej, na którym z uwagi na istotne znaczenie dla rozwoju lokalnego Gmina przeprowadzi rewitalizację.

Szczegółowo obszar rewitalizacji wraz z oznaczeniem numerów działek, został zaznaczony w załączniku nr 2 do niniejszej uchwały, który składa się z następujących arkuszy map:

- Arkusz 01 – Bytowo
- Arkusz 02 – Kozy
- Arkusz 03 – Szadzko
- Arkusz 04 – Dobrzany

Wyznaczony obszar rewitalizacji wynosi 1,04 % powierzchni Gminy Dobrzany oraz jest zamieszkały przez 29,85 % ludności gminy.

Poszczególne obszary rewitalizacji zajmują następującą powierzchnię:

- Bytowo – 34,70 ha
- Kozy – 41,14 ha
- Szadzko – 44,88 ha
- Dobrzany – 19,74 ha.

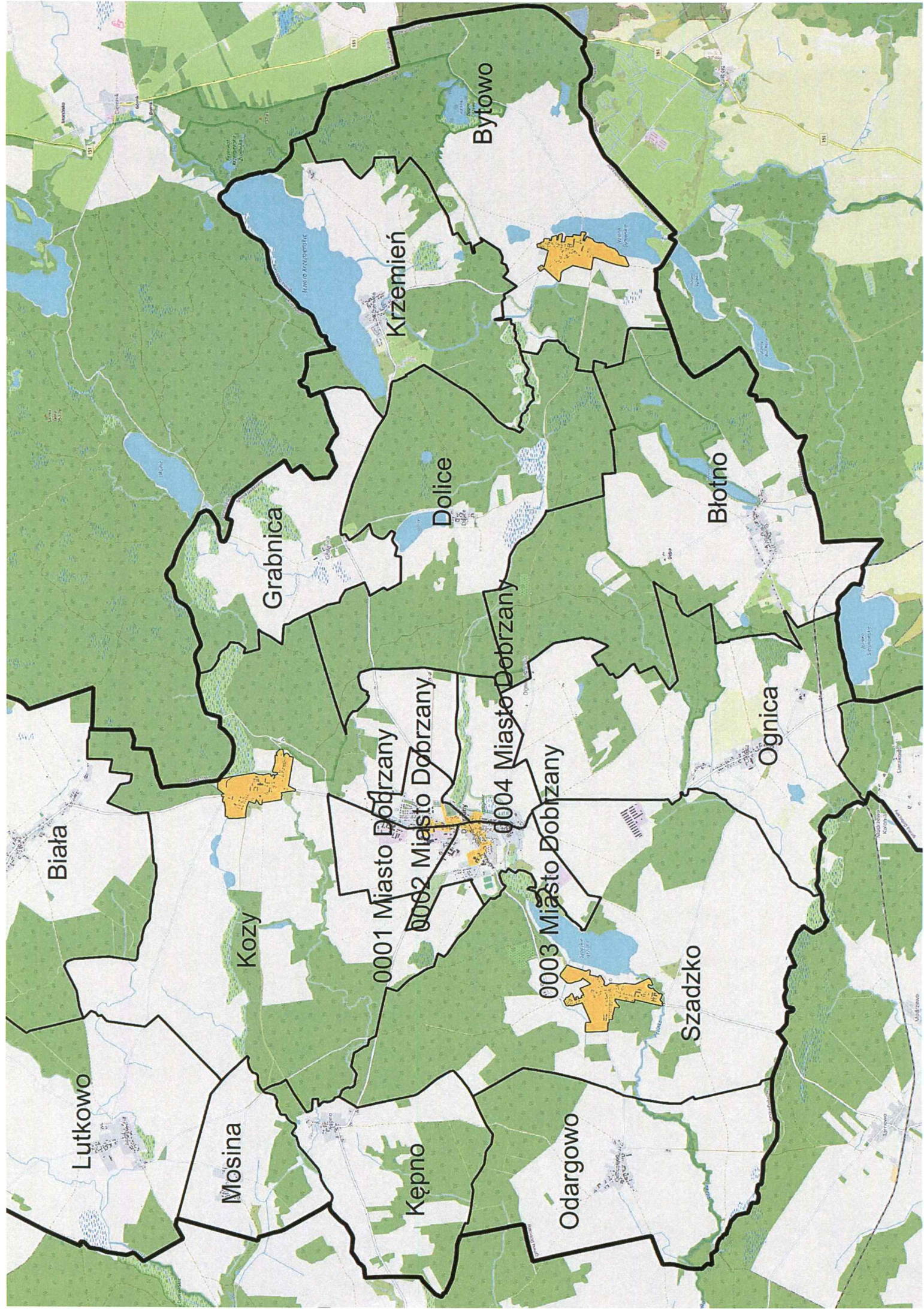
Wyznaczenie obszaru zdegradowanego i obszaru rewitalizacji, o których mowa powyżej, stosownie do treści art. 4 ust. 1 pkt. 1 ustawy z dnia 9 października 2015 r. o rewitalizacji poprzedzone zostało sporządzeniem dokumentu pt. „Diagnoza służąca wyznaczeniu obszaru zdegradowanego i obszaru rewitalizacji w Gminie Dobrzany” obejmującym wszelkie obiektywne i weryfikowalne mierniki i metody badawcze, dostosowane do lokalnych uwarunkowań.

Podjęcie niniejszej uchwały poprzedzone zostało ponadto przeprowadzeniem konsultacji społecznych, które odbyły się w dniach od 30 kwietnia do 4 czerwca 2024 roku.

W związku z powyższym, należało przyjąć, jak w uchwale.

Sporządziła: Kamila Dziwińska
19.06.2024 r.

~~BURMISTRZ~~
~~Pawel Filip~~



Bytów

Krzemień

Dolice

Biotno

Grabnica

Ognica

Biała

Kozy

0001 Miasto Dobrzany

0002 Miasto Dobrzany

0004 Miasto Dobrzany

0003 Miasto Dobrzany

Szadzko

Lutkowo

Mosina

Kępno

Odargowo

BYTOWO

Skala 1:5000

0 100 200 m



Krzemień

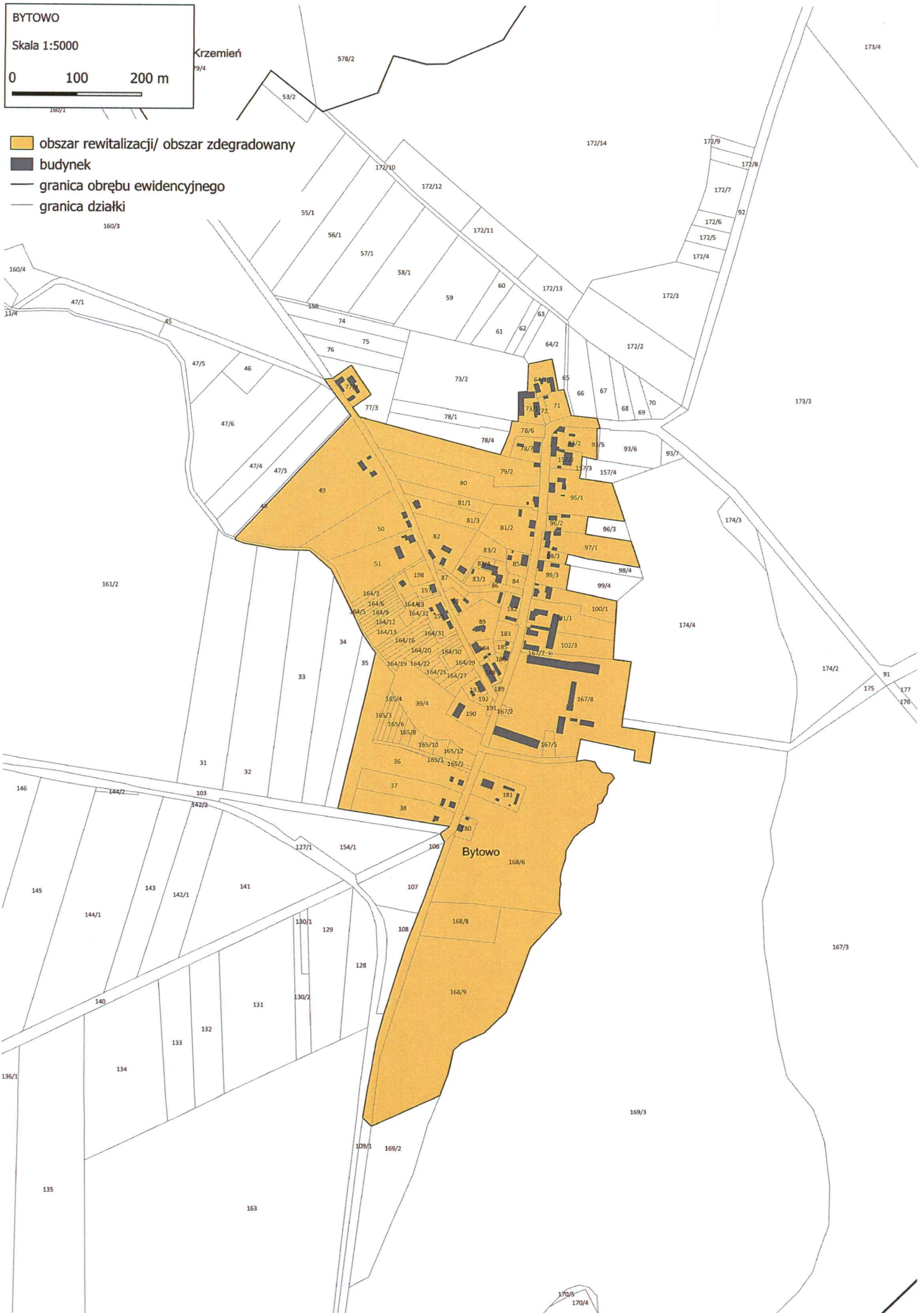
9/4

578/2

173/4

53/2

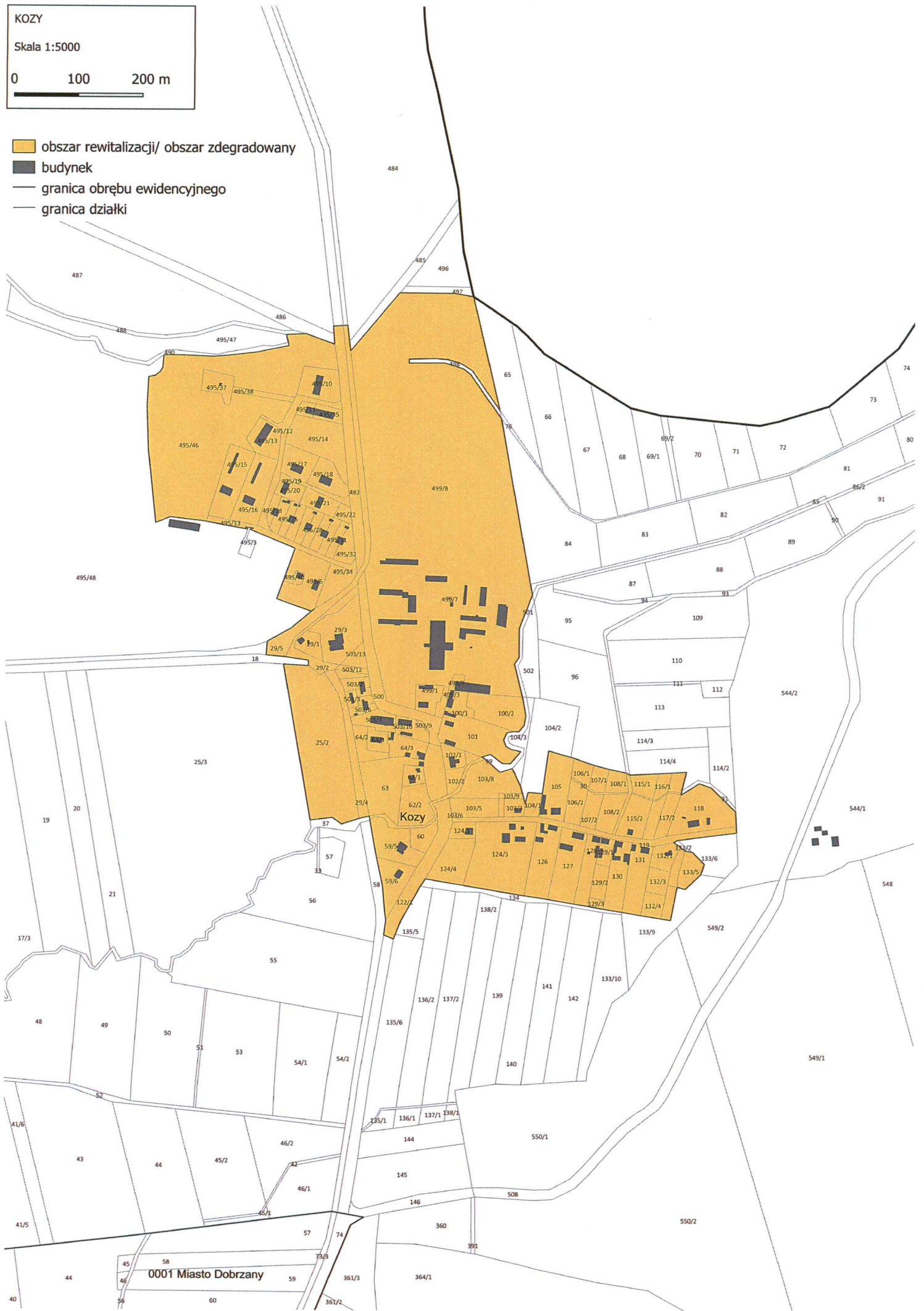
- obszar rewitalizacji/ obszar zdegradowany
- budynek
- granica obrębu ewidencyjnego
- granica działki



170/5
170/4

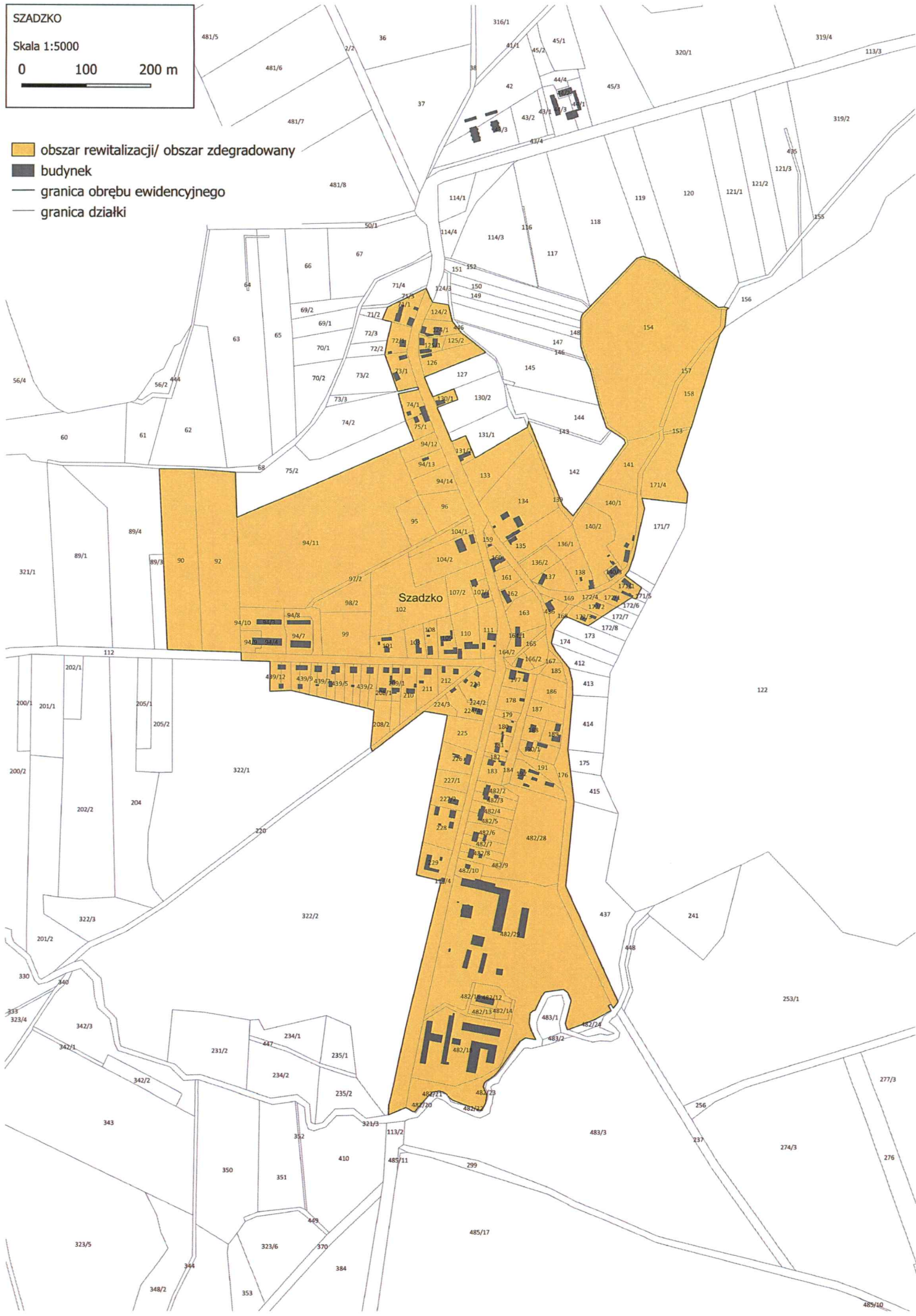
KOZY
Skala 1:5000
0 100 200 m

- obszar rewitalizacji/ obszar zdegradowany
- budynek
- granica obrębu ewidencyjnego
- granica działki



SZADZKO
Skala 1:5000
0 100 200 m

- obszar rewitalizacji/ obszar zdegradowany
- budynek
- granica obrębu ewidencyjnego
- granica działki



Skala 1:5000

0 100 200 m

obszar rewitalizacji/ obszar zdegradowany - Dobrzany

budynek

granica obrębu ewidencyjnego

granica działki

